

中華民國 109 年度 4-0501599

臺北市總預算

臺北市政府教育局主管

臺北市地方教育發展基金

臺北市內湖區新湖國民小學附屬單位預算之分預算

(特別收入基金)

臺北市內湖區新湖國民小學編

# 臺北市地方教育發展基金－臺北市內湖區新湖國民小學

## 目次

中華民國109年度

一、財務摘要 .....	第 1 頁
二、業務計畫及預算概要 .....	第 3 -9 頁
三、預算主要表	
(一) 基金來源、用途及餘絀預計表 .....	第 11 頁
(二) 現金流量預計表 .....	第 12 頁
四、預算明細表	
(一) 基金來源－服務收入明細表 .....	第 13 頁
(二) 基金來源－財產處分收入明細表 .....	第 14 頁
(三) 基金來源－其他財產收入明細表 .....	第 15 頁
(四) 基金來源－公庫撥款收入明細表 .....	第 16 頁
(五) 基金來源－政府其他撥入收入明細表 .....	第 17 頁
(六) 基金來源－學雜費收入明細表 .....	第 18 頁
(七) 基金來源－雜項收入明細表 .....	第 19 頁
(八) 基金用途－國民教育計畫明細表 .....	第 20 -28 頁
(九) 基金用途－學前教育計畫明細表 .....	第 29 -32 頁
(十) 基金用途－一般行政管理計畫明細表 .....	第 33 -35 頁
(十一) 基金用途－建築及設備計畫明細表 .....	第 36 -39 頁
五、預算參考表	
(一) 預計平衡表 .....	第 41 頁
(二) 各項費用彙計表 .....	第 42 -47 頁
(三) 員工人數彙計表 .....	第 48 頁
(四) 用人費用彙計表 .....	第 50 -53 頁
(五) 單位（或計畫）成本分析表 .....	第 54 頁

# 臺北市地方教育發展基金－臺北市內湖區新湖國民小學

## 目 次

中華民國109年度

(六) 5年來主要業務計畫分析表 .....	第 55 頁
(七) 繼續性計畫分年資金需求表 .....	第 56 –57 頁
(八) 資本資產明細表 .....	第 58 頁

# 臺北市地方教育發展基金－臺北市內湖區新湖國民小學

## 財務摘要

中華民國109年度

單位：新臺幣千元

項 目	本 年 度	上 年 度	比較增減數	%
經營成績：				
基金來源	202,586	144,965	57,621	39.75
基金用途	203,720	148,361	55,359	37.31
賸餘(短絀)	-1,134	-3,396	2,262	--
餘絀情形：				
基金餘額	2,080	3,214	-1,134	-35.28
現金流量(註)：				
現金及約當現金之淨增(減)	-1,134	-3,396	2,262	--

附註：現金流量係採現金及約當現金基礎，包括現金及自投資日起3個月內到期或清償之債權證券。

本 頁 空 白

# 業務計畫及預算概要

# 臺北市地方教育發展基金－臺北市內湖區新湖國民小學

## 業務計畫及預算概要

中華民國 109 年度

### 壹、基金概況

#### 一、設立宗旨及願景：

- (一) 本校遵照憲法第 158 條及 160 條規定，教育文化應發展國民之民族精神、自治精神，國民道德與健全體格、科學及生活智能，以培養學童七大學習領域及十大基本能力。
- (二) 本校自 91 年度起依教育經費編列與管理法第 13 條規定設置「臺北市地方教育發展基金」，以促進教育健全發展，提昇教育經費運用績效。

#### 二、施政重點：

- (一) 開啟多元智慧：尊重每個學生獨特的個性，以多元智慧的觀點協助他找到生命的亮點，肯定天生我才必有用，能知於學，樂於學。
- (二) 培養生活能力：因應新世紀知識社會的到來，培養學生帶得走的能力，諸如人際溝通能力、資訊能力、終身學習能力、生涯規畫能力、問題解決能力等。
- (三) 蘊育人文情懷：在溫馨開放的校園文化中，孕育人文情懷，學會尊重、包容；建構生命的價值、完成人性的開展。
- (四) 建置溫馨民主的校園文化：
  1. 以參與式管理、落實行政、教師會、家長會三者的良性互動。
  2. 以學生第一，教學優先的觀念提昇行政服務效率。
  3. 放下威權心態，開啟校園民主之風氣。
- (五) 推動適性教學：
  1. 運用小班優勢，採多元化、活潑化的教學及評量。
  2. 運用校內外資源，加強多元學習能力。
  3. 關懷相對弱勢學生之教學及輔導。
  4. 發展資訊教育，充實學生電腦運用之知能，並提昇教師運用電腦教學之能力。
- (六) 辦理發展性的訓輔活動：
  1. 辦理各項活動、競賽及展演。
  2. 推動校內外學習服務。
  3. 發展績優社團及校隊，如田徑隊、扯鈴隊、樂樂棒球隊、籃球隊、管樂團、溜冰隊、合唱團等。

# 臺北市地方教育發展基金－臺北市內湖區新湖國民小學

## 業務計畫及預算概要

中華民國 109 年度

4.加強新興領域教育的辦理，並融入各科教學以收成效。

### 三、組織概況：

本校設置校長 1 人，綜理全校校務，下設教務處、學生事務處、總務處、輔導室、會計室、人事室及幼兒園等單位。

內部分層業務如下：

(一) 教務處：秉承校長之命，辦理全校教務事項。

1. 教學組：掌理課程編排、課業考查、學藝競賽、教學研究、教師進修、差假教師調代課及缺補課之查核等事項。
2. 註冊組：掌理註冊、編班、轉學、學籍保管、各項獎助學金補助及成績考查等有關學籍事項。
3. 設備組：掌理教科書編選、教學用具之管理、保管及出版學校刊物等事項。
4. 資訊組：掌理電腦設備及區域網路之管理、保管等事項。

(二) 學生事務處：秉承校長之命，辦理全校學生事務事項。

1. 訓育組：掌理訓育計畫之擬定及辦理各類訓育等活動。
2. 體育組：掌理學生體育活動、體格鍛鍊等事項。
3. 生教組：掌理學生日常生活常規，辦理交通導護各項事項。
4. 衛生組：掌理健康檢查，個人及環境衛生檢查、保健等事項。

(三) 總務處：秉承校長之命，辦理全校總務事項。

1. 事務組：掌理校舍、校具、財產、物品採購保管、工程發包、監工及驗收。
2. 出納組：掌理現金、零用金、票據、契約之保管等收支事項，辦理員工薪津發放及各項扣繳單據證明等。
3. 文書組：掌理文件收發登錄、撰擬繕校、典守學校印信、檔案保管、整理各項會議紀錄及校史等事項。

(四) 輔導室：秉承校長之命，視學生身心狀況及需求提供發展性輔導，介入性輔導或處理性輔導，並掌理學生輔導與諮商，實施適性生涯輔導等事項。

1. 輔導組：掌理學生個案建立、學習輔導、生活輔導、生涯輔導及兩性教育、親職教育等事項。
2. 資料組：辦理輔導資料搜集建檔、組訓愛心家長、實施測驗、社區人力整合、出版親職刊物等事項。



# 臺北市地方教育發展基金－臺北市內湖區新湖國民小學

## 業務計畫及預算概要

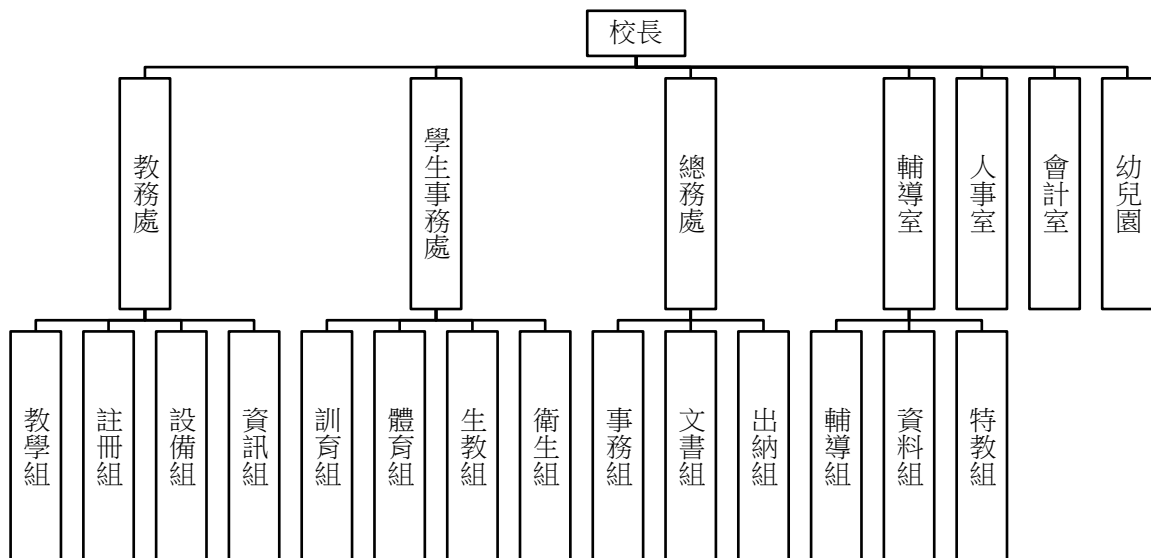
中華民國 109 年度

3. 特教組：擬訂特殊教育計畫章則、親師輔導諮詢、特教班甄選鑑別、實施各項診斷測驗、特教兒童追蹤輔導等事項。

(五) 會計室：秉承上級主計機關之監督與指導，並受校長之指揮，依法辦理歲計、會計、統計等事項。

(六) 人事室：秉承上級人事機關之監督與指導，並受校長之指揮，依法辦理人事管理查核等事項。

(七) 幼兒園：秉承校長之命，綜理園務、規劃幼兒教學、保育、環境與各項措施。



#### 四、基金歸類及屬性：

本校地方教育發展基金依據教育經費編列與管理法第 13 條規定設置，本基金為預算法第 4 條第 1 項第 2 款第 5 目所定之特別收入基金，以本府教育局為管理機關。

#### 貳、業務計畫

本年度業務計畫重點與預算配合情形及預期績效，詳列如下：

單位：新臺幣千元

業務計畫名稱	計畫重點內容	預算數	預期績效
國民教育計畫	辦理各項教學、學生事務、圖書及輔	104,887	1.新購教具、樂器及圖書等各科教學設備。 2.革新教學方法，提高教學效

臺北市地方教育發展基金 - 臺北市內湖區新湖國民小學

業務計畫及預算概要

中華民國 109 年度

	導等業務。		能。 3.辦理教師甄選、指定活動等項目以鍛鍊學童強健的身體，增進學童各項生活智能。
學前教育計畫	辦理各項教學、學生事務、圖書及輔導等業務。	23,409	1.新購教學設備，革新教學方法，提高教學效能。 2.辦理幼兒園各項活動以鍛鍊幼兒強健的身體，增進幼兒各項生活智能。
一般行政管理計畫	綜理學校總務、人事、會計等業務。	16,670	配合校務推動行政處室支援工作，進而增進校務運作。
建築及設備計畫	購置教學所需教學設備等及改善教學環境。	58,754	1.辦理各學科因應教學課程需要購置教學設備、前瞻基礎建設校園無線網路建置，另辦理總變電站高壓配電盤更新、校園廣播系統改善工程，以改善教學環境，增進教學效能，並提高行政效率。 2.活動中心新建工程(委託設計服務費)，為 106-111 年度連續性工程，經費總需求為 1,139 萬 7 千元，連同 102 年度執行先期規劃費 70 萬元，總委託技術服務費為 1,209 萬 7 千元，除以前年度預算數 305 萬元外，本年度續編第 4 年經費 379 萬 9 千元，餘 524 萬 8 千元編列於以後年度，各年度資金需求詳如繼續性計畫分年資金需求表。 3.活動中心新建工程(工程費)，為 108-111 年度連續性工程，經費總需求為 2 億 9,483 萬 2 千元，連同 107 年度以前編列工程管理費 45 萬元，總工程費 2 億 9,528 萬 2 千元，其中施工費 2 億

# 臺北市地方教育發展基金－臺北市內湖區新湖國民小學

## 業務計畫及預算概要

中華民國 109 年度

			9,142 萬 9 千元，工程管理費 385 萬 3 千元(含 107 年度以前編列工程管理費 45 萬元)，除以前年度預算數 85 萬元外，本年度續編第 2 年經費 3,470 萬 1 千元，餘 2 億 5,973 萬 1 千元編列於以後年度，各年度資金需求詳如繼續性計畫分年資金需求表。
--	--	--	---

### 參、預算概要

#### 一、基金來源及用途之預計：

##### (一) 本年度基金來源：

服務收入 3 千元、財產處分收入 1 萬 2 千元、其他財產收入 3 萬 4 千元、公庫撥款收入 1 億 9,714 萬元、政府其他撥入收入 116 萬 6 千元、學雜費收入 382 萬元、雜項收入 41 萬 1 千元，本年度基金來源 2 億 258 萬 6 千元，較上年度預算數 1 億 4,496 萬 5 千元，增加 5,762 萬 1 千元，約 39.75%，主要係公庫撥款收入增編所致。

##### (二) 本年度基金用途：

國民教育計畫 1 億 488 萬 7 千元，學前教育計畫 2,340 萬 9 千元，一般行政管理計畫 1,667 萬元，建築及設備計畫 5,875 萬 4 千元，本年度基金用途 2 億 372 萬元，較上年度預算數 1 億 4,836 萬 1 千元，增加 5,535 萬 9 千元，約 37.31%，主要係增編活動中心新建工程所致。

#### 二、基金餘絀之預計：

本年度基金來源及用途相抵後，差短 113 萬 4 千元，較上年度預算數差短 339 萬 6 千元，減少 226 萬 2 千元，將移用以前基金餘額 113 萬 4 千元支應。

#### 三、現金流量之預計：

本年度業務活動淨現金流出 113 萬 4 千元。

#### 四、補辦預算事項：無

**臺北市地方教育發展基金－臺北市內湖區新湖國民小學**  
**業務計畫及預算概要**

中華民國 109 年度

肆、年度關鍵績效指標：

關鍵策略目標	關鍵績效指標	衡量標準	年度目標值
培養學生跨域學習統整素養	國小跨領域主題課程成長率	當年度國小參加跨領域主題課程學生比例(單位：%)	15%

伍、前年度及上年度已過期間實施狀況及成果概述：

一、前（107）年度決算結果及績效達成情形：

（一）前年度決算結果：

1. 基金來源：決算數 1 億 4,855 萬 1 千元，較預算數 1 億 4,412 萬 6 千元，計增加 442 萬 5 千元，約 3.07%，主要係因教育部補助等收入增加所致。
2. 基金用途：決算數 1 億 5,125 萬元，較預算數 1 億 4,721 萬 5 千元，計增加 403 萬 5 千元，約 2.74%，主要係因用人費用不敷數及執行校園環境改善及冷氣修繕等所致。

（二）前年度績效達成情形分析：

年度績效目標	衡量指標	年度目標值	績效衡量暨達成情形分析
建構安全友善校園	校園場地開放使用人次	13,000 人次	14,000 人次達成率 107.69%

二、上（108）年度已過期間預算執行情形及績效達成情形：

（一）上年度預算截至 108 年 6 月 30 日止執行情形：

1. 基金來源：實際執行數 8,717 萬 8 千元，較預算分配數 8,704 萬 6 千元，計增加 13 萬 2 千元，約 0.15%，主要係因教育局補助等收入增加所致。
2. 基金用途：實際執行數 8,158 萬元，較預算分配數 9,044 萬 2 千元，計減少 886 萬 2 千元，約 9.80%，主要係因人事費及業務費覈實支付及所致。

# 臺北市地方教育發展基金 - 臺北市內湖區新湖國民小學

## 業務計畫及預算概要

中華民國 109 年度

(二) 上(108)年度績效達成情形分析：

年度績效目標	衡量指標	年度目標值	績效衡量暨達成情形分析
建構安全友善校園	校園場地開放使用人次	13,000 人次	截至 108 年 6 月 (107 學年度第 2 學期止)7,000 人次，達上半年預計目標值 107.69%，年度目標值 53.85%。

本 頁 空 白

# 預算主要表

# 臺北市地方教育發展基金－臺北市內湖區新湖國民小學

## 基金來源、用途及餘絀預計表

中華民國109年度

單位：新臺幣千元

前年度決算數	項 目	本年度預算數	上年度預算數	比較增減（－）
148,551	基金來源	202,586	144,965	57,621
4	勞務收入	3	5	-2
4	服務收入	3	5	-2
103	財產收入	46	51	-5
54	財產處分收入	12	15	-3
49	其他財產收入	34	36	-2
144,267	政府撥入收入	198,306	140,750	57,556
142,877	公庫撥款收入	197,140	139,584	57,556
1,390	政府其他撥入收入	1,166	1,166	
3,656	教學收入	3,820	3,759	61
3,656	學雜費收入	3,820	3,759	61
521	其他收入	411	400	11
5	受贈收入			
516	雜項收入	411	400	11
151,250	基金用途	203,720	148,361	55,359
104,991	國民教育計畫	104,887	104,002	885
22,615	學前教育計畫	23,409	22,639	770
15,992	一般行政管理計畫	16,670	17,095	-425
7,652	建築及設備計畫	58,754	4,625	54,129
-2,699	本期賸餘(短絀)	-1,134	-3,396	2,262
9,309	期初基金餘額	3,214	6,220	-3,006
6,610	期末基金餘額	2,080	2,824	-744

註：前年度決算數細數之和與總數或略有出入，係四捨五入關係，以下各表同。



# 臺北市地方教育發展基金－臺北市內湖區新湖國民小學

## 現金流量預計表

中華民國109年度

單位：新臺幣千元

項 目	本 預	年 算	度 數	說 明
業務活動之現金流量				
本期賸餘(短絀)			-1,134	
業務活動之淨現金流入(流出)			-1,134	
其他活動之現金流量				
其他活動之淨現金流入(流出)				
現金及約當現金之淨增(淨減)			-1,134	
期初現金及約當現金			10,313	
期末現金及約當現金			9,179	

註：本表係採現金及約當現金基礎，包括現金及自投資日起3個月內到期或清償之債權證券。

# 預算明細表

臺北市地方教育發展基金－臺北市內湖區新湖國民小學

基金來源－服務收入明細表

中華民國109年度

單位：新臺幣元

科目	單位	本年度預算數			說明
		數量 業務量	利(費)率	金額	
合計				3,000	
服務收入	人	10	300	3,000	較上年度預算數5,000元，減少2,000元。 教師甄選報名費收入。

臺北市地方教育發展基金－臺北市內湖區新湖國民小學

基金來源－財產處分收入明細表

中華民國109年度

單位：新臺幣元

科 目	單位	本 年 度 預 算 數			說 明
		數量 業務量	利(費)率	金 額	
合計				12,000	
財產處分收入	年	1	12,000	12,000	較上年度預算數15,000元，減少3,000元。 報廢殘值出售收入。

# 臺北市地方教育發展基金－臺北市內湖區新湖國民小學

## 基金來源－其他財產收入明細表

中華民國109年度

單位：新臺幣元

科 目	單位	本 年 度 預 算 數			說 明
		數量 業務量	利(費)率	金 額	
合計				34,000	
其他財產收入				34,000	較上年度預算數36,000元，減少2,000元。
	年	1	17,086	17,086	場地開放收入(收支對列)。
	年	1	5,914	5,914	員生消費合作社使用費。土地使用費：申報地價*1%*使用面積=63,060元*1%*6.87平方公尺=4,332元/年、房屋使用費：108年房屋課稅現值*2%*使用面積/課稅面積=9,212,500元*2%*36.55平方公尺/4,257.7平方公尺=1,582元。
	人、學期	55x2	100	11,000	教職員工停車收入。

# 臺北市地方教育發展基金－臺北市內湖區新湖國民小學

## 基金來源－公庫撥款收入明細表

中華民國109年度

單位：新臺幣元

科 目	單位	本 年 度 預 算 數			說 明
		數量 業務量	利(費)率	金 額	
合計				197,140,000	
公庫撥款收入	年	1	197,140,000	197,140,000	較上年度預算數139,584,000元，增加57,556,000元。 市府補助款。

# 臺北市地方教育發展基金－臺北市內湖區新湖國民小學

## 基金來源－政府其他撥入收入明細表

中華民國109年度

單位：新臺幣元

科 目	單位	本 年 度 預 算 數			說 明
		數量 業務量	利(費)率	金 額	
合計				1,166,000	
政府其他撥入收入	年	1	1,166,000	1,166,000	較上年度預算數1,166,000元，無增減。 交通部民用航空局臺北國際航空站補助噪音防制設施電費維護費(收支對列)。

# 臺北市地方教育發展基金－臺北市內湖區新湖國民小學

## 基金來源－學雜費收入明細表

中華民國109年度

單位：新臺幣元

科 目	單 位	本 年 度 預 算 數			說 明
		數量 業務量	利(費)率	金 額	
合計				3,820,000	
學雜費收入				3,820,000	較上年度預算數3,759,000元，增加61,000元。
	人、學期	176x2	2,955	1,040,160	幼兒園全日班雜費收入預估學生176人。
	人、學期	176x2	7,000	2,464,000	幼兒園全日班學費收入預估學生176人。
	人、學期	20x2	5,150	206,000	幼兒園半日班學費收入預估學生20人。
	人、學期	20x2	2,745	109,800	幼兒園半日班雜費收入預估學生20人。
	年	1	40	40	配合預算編列至千元，增列進位數40元。



臺北市地方教育發展基金－臺北市內湖區新湖國民小學

基金來源－雜項收入明細表

中華民國109年度

單位：新臺幣元

科 目	單位	本 年 度 預 算 數			說 明
		數量 業務量	利(費)率	金 額	
合計				411,000	
雜項收入	年	1	411,000	411,000	較上年度預算數400,000元，增加11,000元。 其他雜項收入等。

# 臺北市地方教育發展基金－臺北市內湖區新湖國民小學

## 基金用途－國民教育計畫明細表

中華民國109年度

單位：新臺幣元

前年度 決算數	上年度 預算數	科 目	本 年 度 預 算 數	說 明
104,991,348	104,002,000	合計	104,887,000	
97,240,231	96,408,000	用人費用	96,599,000	
57,534,982	55,368,000	正式員額薪資	57,684,000	較上年度預算數55,368,000元，增加2,316,000元。
57,534,982	55,368,000	職員薪金	57,684,000	
			53,964,000	教職員60人薪金(詳用人費用彙計表)(含教育部補助導師費384,000元)。
			3,720,000	教職員4人薪金(詳用人費用彙計表)(含教育部補助導師費24,000元)。
785,746	606,320	聘僱及兼職人員薪資	725,120	較上年度預算數606,320元，增加118,800元。
785,746	606,320	兼職人員酬金	725,120	
			633,600	教師代課鐘點費，本校編制教師總人數78人，按9分之1計，編列9人，每人220節，總節數9人*220節=1,980節，每節260元。
			8,320	補助調整授課鐘點費之外聘教師勞、健保及勞退費用(教育部補助款)。
			83,200	補助調整授課特教教師鐘點費，4人*2節*40週*260元(教育部補助款)。
539,920	1,184,465	超時工作報酬	1,116,865	較上年度預算數1,184,465元，減少67,600元。
539,920	1,184,465	加班費	1,116,865	
			639,465	不休假出勤加班費。
			470,000	業務加班費。
			7,400	開放學校場地管理人員加班費(收支對列)。
12,884,980	13,007,876	獎金	12,847,294	較上年度預算數13,007,876元，減少160,582元。
5,918,555	6,073,000	考績獎金	5,853,000	
			5,543,000	依考績法規定核發之獎金。
			310,000	依考績法規定核發之獎金。
6,966,425	6,934,876	年終獎金	6,994,294	
			6,529,294	依規定於年節加發之獎金。
			465,000	依規定於年節加發之獎金。
18,294,546	18,593,107	退休及卹償金	16,381,445	較上年度預算數18,593,107元，減少2,211,662元。

# 臺北市地方教育發展基金－臺北市內湖區新湖國民小學

## 基金用途－國民教育計畫明細表

中華民國109年度

單位：新臺幣元

前年度 決算數	上年度 預算數	科 目	本 年 度 預 算 數	說 明
17,274,864	18,066,338	職員退休及離職金	15,965,136	4,741,776 提撥退撫基金。 336,960 提撥退撫基金。 10,886,400 退休人員月退休金，32人*12月*28,350元 =10,886,400元。
958,592	466,769	工員退休及離職金	356,309	356,309 依規定提撥勞工退休準備金不足之差額。
61,090	60,000	卹償金	60,000	60,000 教師遺族年撫卹金，1人*1年*60,000元 =60,000元。
7,200,057	7,648,232	福利費	7,844,276	較上年度預算數7,648,232元，增加196,044元。
5,393,773	4,690,164	分擔員工保險費	4,920,228	4,599,612 分攤公保、勞保、健保費。 320,616 分攤公保、勞保、健保費。
105,000	480,500	傷病醫藥費	480,500	192,500 健康檢查補助費，55人*3,500元。 288,000 健康檢查補助費，18人*16,000元。
469,578	598,500	員工通勤交通費	564,480	211,680 教師兼行政人員上下班交通費，14人*12月 *2段*630元。 63,000 教師上下班交通費，5人*10月*2段*630元。 258,300 教師上下班交通費，41人*10月*1段*630元。 18,900 教師上下班交通費(特殊教育)，3人*10月*1 段*630元。 12,600 教師上下班交通費(特殊教育)，1人*10月*2 段*630元。
1,231,706	1,879,068	其他福利費	1,879,068	240,000 休假旅遊補助費。 24,000 退休人員三節慰問金，4人*6,000元。 1,124,648 子女教育補助費。 125,420 結婚補助，2人*2月*31,355元。 365,000 喪葬補助，2人*5月*36,500元。
4,966,664	4,522,000	服務費用	4,651,000	

# 臺北市地方教育發展基金－臺北市內湖區新湖國民小學

## 基金用途－國民教育計畫明細表

中華民國109年度

單位：新臺幣元

前年度 決算數	上年度 預算數	科 目	本 年 度 預 算 數	說 明
2,229,298	2,272,882	水電費	2,406,093	較上年度預算數2,272,882元，增加133,211元。
2,066,782	2,096,970	工作場所電費	2,242,577	
			766,000	航空噪音防制設施電費(收支對列)。
			1,475,577	班級電費。
			1,000	開放學校場地電費(收支對列)。
162,516	175,912	工作場所水費	163,516	
			162,516	班級水費。
			1,000	開放學校場地水費(收支對列)。
	600	郵電費		較上年度預算數600元，減少600元。
	600	數據通信費		
47,565	53,010	旅運費	47,740	較上年度預算數53,010元，減少5,270元。
47,565	53,010	國內旅費	47,740	
			10,540	因公市外出差旅費。
			37,200	校外教學隨隊人員出差旅費，8人*3天*1,550元。
600		印刷裝訂與廣告費		
600		印刷及裝訂費		
2,172,975	1,277,492	修理保養及保固費	1,413,755	較上年度預算數1,277,492元，增加136,263元。
940,675	883,750	一般房屋修護費	828,750	
			828,750	學校校舍及其他建築物等修理，39班*21,250元(975,000元x85%)。
1,153,800	393,742	機械及設備修護費	585,005	
			400,000	航空噪音防制設施維護費(收支對列)。
			146,250	各項教學設備及公用用具等保養修護，39班*3,750元(975,000元x15%)。
			24,400	電腦設備維護費122臺*200元(電腦專案計畫)。
			6,669	太陽光電設備維護費。
			7,686	開放學校場地器材維護費(收支對列)。
78,500		雜項設備修護費		
112,626	401,936	一般服務費	381,952	較上年度預算數401,936元，減少19,984元。
7,226	24,048	佣金、匯費、經理費及手續費	8,064	

# 臺北市地方教育發展基金－臺北市內湖區新湖國民小學

## 基金用途－國民教育計畫明細表

中華民國109年度

單位：新臺幣元

前年度 決算數	上年度 預算數	科 目	本 年 度 預 算 數	說 明
			8,064	委託超商代收學雜費手續費，672人*2學期*6元(840人*80%約672人)。
	245,888	計時與計件人員酬金	245,888	
			28,288	閩客語教學支援人員鐘點費之外聘人員勞、健保及勞退費用。
			217,600	閩客語教學支援人員鐘點費，17人*1節*40週*320元。
105,400	132,000	體育活動費	128,000	
			120,000	文康活動費，本校編列教師60人，每人編列2,000元。
			8,000	文康活動費，本校編列教師4人，每人編列2,000元。
403,600	516,080	專業服務費	401,460	較上年度預算數516,080元，減少114,620元。
182,250	182,800	講課鐘點、稿費、出席審查及查詢費	68,900	
			6,000	講座鐘點費，3節*2,000元(特教班業務費-身心障礙資源班)。
			4,500	講座鐘點費，3節*1,500元(特教班業務費-身心障礙資源班)。
			14,400	教材編輯費(身心障礙資源班)，2班*12月*600元。
			6,000	性別平等宣導講座鐘點費，3節*2,000元。
			10,000	校園性平事件外聘專家出席費，4人次*2,500元。
			8,000	小田園教育體驗學習講座鐘點費，4節*2,000元。
			4,000	小田園教育體驗學習講座鐘點費，4節*1,000元。
			4,000	綠屋頂外聘講座鐘點費，2節*2,000元。
			4,000	綠屋頂內聘講座鐘點費，4節*1,000元。
			8,000	國小家長教育成長暨志工培訓講座鐘點費，4節*2,000元。
29,700	74,800	委託檢驗(定)試驗認證費	74,800	
			61,600	建物公共安全檢查簽證及申報費、消防安全檢測費等(普通班級業務費)。

# 臺北市地方教育發展基金－臺北市內湖區新湖國民小學

## 基金用途－國民教育計畫明細表

中華民國109年度

單位：新臺幣元

前年度 決算數	上年度 預算數	科 目	本 年 度 預 算 數	說 明
			13,200	飲水機水質檢驗費，11臺*1,200元。
	3,400	試務甄選費	2,200	
			2,200	教師甄選試務費用。
191,650	255,080	其他專業服務費	255,560	
			20,000	學生輔導指導費。
			10,800	學童午餐指導費，12班*1人*9月*100元(1-2年級)。
			27,000	學童午餐指導費，10班*1人*9月*300元(3-4年級)。
			36,000	學童午餐指導費，10班*1人*9月*400元(5-6年級)。
			43,200	工作人員午餐指導費，12人*9月*400元。
			8,000	學童牙齒檢查費(840人)。
			108,000	游泳池水電清潔維護費，15班*7,200元(4-6年級)。
			2,560	性別平等課程學生輔導費，8節*320元。
1,724,301	1,718,000	材料及用品費	2,314,000	
711,839	362,000	使用材料費	1,153,200	較上年度預算數362,000元，增加791,200元。
711,839	362,000	設備零件	1,153,200	
			123,500	教學用平板電腦，13部*9,500元(電腦專案計畫)(新增)。
			17,600	安全吊帶，8件*2,200元(教務處，由班級設備費移列)(新增)。
			10,000	上方固定點ST-SSTP，2組*5,000元(教務處，由班級設備費移列)(新增)。
			22,500	廣角微距鏡頭組(37mm)，15組*1,500元(教務處，由班級設備費移列)(新增)。
			15,000	主動式觸控筆，15支*1,000元(教務處，由班級設備費移列)(新增)。
			5,600	牙齒模型，2個*2,800元(學務處，由班級設備費移列)(新增)。
			4,500	藍牙掃譯筆1支(身心障礙資源班，由班級設備費移列)(新增)。
			3,500	負離子清淨防潮除濕機1臺(身心障礙資源班，由班級設備費移列)(新增)。

# 臺北市地方教育發展基金－臺北市內湖區新湖國民小學

## 基金用途－國民教育計畫明細表

中華民國109年度

單位：新臺幣元

前年度 決算數	上年度 預算數	科 目	本 年 度 預 算 數	說 明
			7,500	3D軌道運球全自動單機座1臺(身心障礙資源班，由班級設備費移列)(新增)。
			4,000	3D運球軌道1組(身心障礙資源班，由班級設備費移列)(新增)。
			8,500	磁性建構片1批(身心障礙資源班，由班級設備費移列)(新增)。
			20,000	無線麥克風，4支*5,000元(學務處，由班級設備費移列)(新增)。
			28,000	五叉腳塑膠鋼椅(低背)，20張*1,400元(總務處，由班級設備費移列)(新增)。
			4,000	藝術壓圖器組1批(身心障礙資源班，由班級設備費移列)(新增)。
			126,000	電腦設備維護及管理費，20班*6,300元(3-6年級)(電腦專案計畫)。
			38,000	綠屋頂農具及綠美化器材等。
			168,000	多功能分區解碼器(含安裝工料)，60組*2,800元(新增)。
			202,500	班級教室教學雙向功率喇叭(含安裝工料)，45套*4,500元(新增)。
			140,000	箱型壁掛式喇叭(含安裝工料)，70支*2,000元(新增)。
			112,000	走廊雙向造型喇叭(含安裝工料)，40支*2,800元(新增)。
			32,000	16吋戶外防水號角喇叭(含安裝工料)，8支*4,000元(新增)。
			20,000	10吋戶外防水號角喇叭(含安裝工料)，8支*2,500元(新增)。
			20,000	室內雙音路崁頂喇叭(含安裝工料)，10支*2,000元(新增)。
			14,400	DVD播放器，3臺*4,800元(新增)。
			6,100	22吋液晶螢幕1臺(新增)。
1,012,462	1,356,000	用品消耗	1,160,800	較上年度預算數1,356,000元，減少195,200元。
61,572	36,620	辦公(事務)用品	12,840	
			3,900	教學用文具用品，2班*1年*1,950元(特教班業務費-身心障礙資源班)。

# 臺北市地方教育發展基金－臺北市內湖區新湖國民小學

## 基金用途－國民教育計畫明細表

中華民國109年度

單位：新臺幣元

前年度 決算數	上年度 預算數	科 目	本 年 度 預 算 數	說 明
			1,440	性別平等教育宣導用文具、紙張等。
			7,500	小田園教育體驗學習用文具紙張、光碟、資料夾等費用。
45,961	16,000	報章雜誌	28,500	
			6,000	圖書、繪本，2班*3,000元(特教班教學材料費-身心障礙資源班)。
			22,500	圖書(教務處，由班級設備費移列)(新增)。
14,614	13,000	農業與園藝用品及環境美化費	55,500	
			55,500	小田園教育體驗學習用園藝用品、環境美化費。
17,980	24,000	醫療用品(非醫療院所使用)	24,000	
			24,000	健康中心藥品，30班以下基數15,000元；每增1班增列1,000元；15,000元+1,000元x9班=24,000元。
872,335	1,266,380	其他用品消耗	1,039,960	
			40,000	兒童節慶活動費。
			59,400	敬師活動費，99人*600元。
			442,240	普通班級教學材料費，32班*13,820元。
			169,200	垃圾袋、消毒藥水、衛生清潔用品、衛生紙及教室佈置等費用，2學期*84,600元(普通班級業務費)。
			57,800	教學用教科書，34班*1,700元。
			85,000	弱勢學生用教科書，50人*1,700元。
			280	配合預算編列至千元，增列進位數280元。
			21,640	教具製作、實驗器材教學參考資料，2班*10,820元(特教班教學材料費-身心障礙資源班)。
			61,000	電腦耗材，122臺*500元(電腦專案計畫)。
			62,800	運動會所需材料、獎牌、錦旗、場地佈置、邀請函、音響租賃等費用。
			8,800	運動會工作人員逾時誤餐費用，110人次*80元。
			29,000	綠屋頂菜苗、種子、土壤肥料及綠美化植栽等。
			2,000	國小家長教育成長暨志工培訓參考資料



# 臺北市地方教育發展基金－臺北市內湖區新湖國民小學

## 基金用途－國民教育計畫明細表

中華民國109年度

單位：新臺幣元

前年度 決算數	上年度 預算數	科 目	本 年 度 預 算 數	說 明
				等。
			800	教師甄選逾時誤餐費用，10人次*80元。
21,200	29,000	租金、償債、利息及相關手續費	13,000	
11,600	16,000	交通及運輸設備租金		較上年度預算數16,000元，減少16,000元。
11,600	16,000	車租		
9,600	13,000	雜項設備租金	13,000	較上年度預算數13,000元，無增減。
9,600	13,000	雜項設備租金	13,000	
			2,880	悠遊卡刷卡機月租費，1臺*12月*240元。
			9,600	電錶月租費(普通班級業務費)。
			520	配合預算編列至千元，增列進位數520元。
647,851	890,000	會費、捐助、補助、分攤、照護、救濟與交流活動費	874,000	
10,000	10,000	捐助、補助與獎助	10,000	較上年度預算數10,000元，無增減。
10,000	10,000	獎助學員生給與	10,000	
			10,000	教育關懷獎每校推薦1名學生獎助金。
637,851	880,000	補貼、獎勵、慰問、照護與救濟	864,000	較上年度預算數880,000元，減少16,000元。
637,851	880,000	其他補貼、獎勵、慰問、照護與救濟	864,000	
			40,000	弱勢學生冷氣使用費補助費用，50人*1年*800元(新增)。
			550,000	清寒學生餐費補助，55人*200日*50元。
			45,000	本市市民第3胎就讀國小教育補助費，45人*1,000元。
			200	配合預算編列至千元，增列進位數200元。
			228,800	補助學校午餐使用有機蔬菜計畫，715人*40週*1次*8元。
391,101	435,000	其他	436,000	
391,101	435,000	其他支出	436,000	較上年度預算數435,000元，增加1,000元。
391,101	435,000	其他	436,000	
			28,000	國小游泳檢測未通過學生暑期游泳訓練班報名費，5班*5,600元。
			126,000	執行學生路隊安全導護費及導護義工保險費(2學期*20週*5日*2次*63元*5人)。
			168,000	學生參加各項比賽等經費，840人*2學期

# 臺北市地方教育發展基金－臺北市內湖區新湖國民小學

## 基金用途－國民教育計畫明細表

中華民國109年度

單位：新臺幣元

前年度 決算數	上年度 預算數	科 目	本 年 度 預 算 數	說 明
			84,000	*100元(學生活動費)。 班級自治費，840人*2學期*50元。
			30,000	課後社團活動費。

# 臺北市地方教育發展基金－臺北市內湖區新湖國民小學

## 基金用途－學前教育計畫明細表

中華民國109年度

單位：新臺幣元

前年度 決算數	上年度 預算數	科 目	本 年 度 預 算 數	說 明
22,615,079	22,639,000	合計	23,409,000	
22,338,963	22,104,000	用人費用	22,892,000	
15,623,887	15,459,180	正式員額薪資	15,987,180	較上年度預算數15,459,180元，增加528,000元。
14,568,947	14,379,180	職員薪金	14,907,180	
			1,344,000	教職員2人薪金(詳用人費用彙計表)。
			13,541,580	教職員16人薪金(詳用人費用彙計表)(含教育部補助款教保員381,980元)。
			21,600	教保員教保費，2人*12月*900元。
1,054,940	1,080,000	工員工資	1,080,000	
			1,080,000	工員3人工資(詳用人費用彙計表)(含教育部補助款220,090元)。
135,296	268,998	超時工作報酬	312,597	較上年度預算數268,998元，增加43,599元。
135,296	268,998	加班費	312,597	
			182,597	不休假出勤加班費。
			130,000	業務加班費。
3,610,250	3,276,534	獎金	3,386,179	較上年度預算數3,276,534元，增加109,645元。
1,711,680	1,368,465	考績獎金	1,412,465	
			112,000	依考績法規定核發之獎金。
			1,300,465	依考績法規定核發之獎金。
1,898,570	1,908,069	年終獎金	1,973,714	
			168,000	依規定於年節加發之獎金。
			1,805,714	依規定於年節加發之獎金。
1,303,187	1,371,744	退休及卹償金	1,444,752	較上年度預算數1,371,744元，增加73,008元。
1,228,065	1,339,344	職員退休及離職金	1,412,352	
			112,320	提撥退撫基金。
			1,300,032	提撥退撫基金。
75,122	32,400	工員退休及離職金	32,400	
			32,400	提撥勞工退休準備金。
1,666,343	1,727,544	福利費	1,761,292	較上年度預算數1,727,544元，增加33,748元。
1,469,333	1,378,104	分擔員工保險費	1,432,872	
			112,368	分攤公保、勞保、健保費。

# 臺北市地方教育發展基金－臺北市內湖區新湖國民小學

## 基金用途－學前教育計畫明細表

中華民國109年度

單位：新臺幣元

前年度 決算數	上年度 預算數	科 目	本 年 度 預 算 數	說 明
			1,320,504	分攤公保、勞保、健保費。
2,580	7,740	傷病醫藥費	6,880	
			4,300	幼兒園教保人員健康檢查補助費，5人*860元。
			2,580	幼兒園廚工健康檢查補助費，3人*860元。
146,430	245,700	員工通勤交通費	225,540	
			25,200	教師上下班交通費(特殊教育)，2人*10月*2段*630元。
			37,800	教師上下班交通費，3人*10月*2段*630元。
			56,700	教師上下班交通費，9人*10月*1段*630元。
			105,840	教師兼行政人員及技工上下班交通費，7人*12月*2段*630元。
48,000	96,000	其他福利費	96,000	
			96,000	休假旅遊補助費。
118,730	128,000	服務費用	123,000	
44,030	47,616	一般服務費	43,884	較上年度預算數47,616元，減少3,732元。
1,230	5,616	佣金、匯費、經理費及手續費	1,884	
			1,884	委託超商代收學雜費手續費，157人*2學期*6元(196人*80%約157人)。
42,800	42,000	體育活動費	42,000	
			4,000	文康活動費，本校編列教師2人，每人編列2,000元。
			26,000	文康活動費，本校編列教師13人，每人編列2,000元。
			12,000	文康活動費，本校編列契約進用教保員3人，廚工3人，合計6人，每人編列2,000元(上述人員係幼托整合前得編列文康活動費之人員)。
74,700	80,384	專業服務費	79,116	較上年度預算數80,384元，減少1,268元。
7,200	12,000	講課鐘點、稿費、出席審查及查詢費	11,200	
			4,000	講座鐘點費，2節*2,000元(幼兒特教班業務費)。
			7,200	教材編輯費(幼兒特教班)，1班*12月*600元。

# 臺北市地方教育發展基金－臺北市內湖區新湖國民小學

## 基金用途－學前教育計畫明細表

中華民國109年度

單位：新臺幣元

前年度 決算數	上年度 預算數	科 目	本 年 度 預 算 數	說 明
67,500	68,384	其他專業服務費	67,916	
			54,000	學童午餐指導費，6班*2人*9月*500元。
			9,000	教保員午餐指導費，1班*2人*9月*500元。
			4,500	教保員午餐指導費，1人*9月*500元。
			416	配合預算編列至千元，增列進位數416元。
74,720	121,000	材料及用品費	60,000	
16,000	61,800	使用材料費		較上年度預算數61,800元，減少61,800元。
16,000	61,800	設備零件		
58,720	59,200	用品消耗	60,000	較上年度預算數59,200元，增加800元。
2,400	2,400	辦公(事務)用品	3,200	
			3,200	教學用文具用品(幼兒特教班業務費)。
56,320	56,800	其他用品消耗	56,800	
			13,820	特教知動及生活訓練用教具及書籍，1班*13,820元。
			40,400	垃圾袋、消毒藥水、衛生清潔用品、衛生紙及教室佈置等費用，2學期*20,200元(班級業務費)。
			480	配合預算編列至千元，增列進位數480元。
			2,100	運動會所需材料、場地佈置等費用。
23,266	190,000	會費、捐助、補助、分攤、照護、救濟與交流活動費	238,000	
23,266	190,000	補貼、獎勵、慰問、照護與救濟	238,000	較上年度預算數190,000元，增加48,000元。
23,266	190,000	其他補貼、獎勵、慰問、照護與救濟	238,000	
			186,128	低收入戶家庭幼生月費補助，8人*2學期*11,633元。
			18,090	危機家庭幼生餐點費補助，1人*9月*2,010元。
			566	配合預算編列至千元，增列進位數566元。
			33,216	補助學校午餐使用有機蔬菜計畫，173人*40週*1次*4.8元。
59,400	96,000	其他	96,000	
59,400	96,000	其他支出	96,000	較上年度預算數96,000元，無增減。
59,400	96,000	其他	96,000	

# 臺北市地方教育發展基金－臺北市內湖區新湖國民小學

## 基金用途－學前教育計畫明細表

中華民國109年度

單位：新臺幣元

前年度 決算數	上年度 預算數	科 目	本 年 度 預 算 數	說 明
			96,000	幼兒導護費(2學期×20週×5日×2次×60元×4人) 。

# 臺北市地方教育發展基金－臺北市內湖區新湖國民小學

## 基金用途－一般行政管理計畫明細表

中華民國109年度

單位：新臺幣元

前年度 決算數	上年度 預算數	科 目	本 年 度 預 算 數	說 明
15,991,656	17,095,000	合計	16,670,000	
14,633,622	15,670,000	用人費用	14,722,000	
9,489,953	10,202,000	正式員額薪資	9,768,000	較上年度預算數10,202,000元，減少434,000元。
7,485,880	8,534,000	職員薪金	8,496,000	8,496,000 教職員11人薪金(詳用人費用彙計表)。
810,673	732,000	工員工資	732,000	732,000 工員2人工資(詳用人費用彙計表)。
1,193,400	936,000	警餉	540,000	540,000 校警1人薪金(詳用人費用彙計表)。
458,596	696,265	超時工作報酬	521,078	較上年度預算數696,265元，減少175,187元。
458,596	696,265	加班費	521,078	458,398 不休假出勤加班費。 62,680 業務加班費。
2,584,720	2,546,570	獎金	2,369,394	較上年度預算數2,546,570元，減少177,176元。
1,378,301	1,219,000	考績獎金	1,148,000	1,148,000 依考績法規定核發之獎金。
1,206,419	1,327,570	年終獎金	1,221,394	1,221,394 依規定於年節加發之獎金。
869,877	870,384	退休及卹償金	835,584	較上年度預算數870,384元，減少34,800元。
736,579	811,824	職員退休及離職金	777,024	777,024 提撥退撫基金。
133,298	58,560	工員退休及離職金	58,560	58,560 提撥勞工退休準備金。
1,230,476	1,354,781	福利費	1,227,944	較上年度預算數1,354,781元，減少126,837元。
910,920	917,341	分擔員工保險費	867,864	867,864 分攤公保、勞保、健保費。
142,254	181,440	員工通勤交通費	136,080	60,480 職員技工工友上下班交通費4人*12月*2段*630元。 75,600 職員技工工友上下班交通費，10人*12月*1段*630元。

# 臺北市地方教育發展基金－臺北市內湖區新湖國民小學

## 基金用途－一般行政管理計畫明細表

中華民國109年度

單位：新臺幣元

前年度 決算數	上年度 預算數	科 目	本 年 度 預 算 數	說 明
177,302	256,000	其他福利費	224,000	
			224,000	休假旅遊補助費。
986,810	971,000	服務費用	1,493,000	
338,410	272,000	一般服務費	820,912	較上年度預算數272,000元，增加548,912元。
317,410	240,000	外包費	792,912	
			240,000	消化超額職工(技工、工友)業務外包費，6人*40,000元。
			552,912	校警勞務外包費，1人*12月*46,076元(依108.3.26北市教人字第1083026410號函編列)(新增)。
21,000	32,000	體育活動費	28,000	
			28,000	文康活動費，本校編列教職員11人，工員2人，校警1人，合計14人，每人編列2,000元。
550,000	600,600	專業服務費	600,088	較上年度預算數600,600元，減少512元。
550,000	600,600	其他專業服務費	600,088	
			88	配合預算編列至千元，增列進位數88元。
			600,000	校園安全機械定點、機動巡邏等保全費用。
98,400	98,400	公共關係費	72,000	較上年度預算數98,400元，減少26,400元。
98,400	98,400	公共關係費	72,000	
			72,000	校長特別費，12月*6,000元。
369,224	452,000	材料及用品費	453,000	
369,224	452,000	用品消耗	453,000	較上年度預算數452,000元，增加1,000元。
358,224	446,000	辦公(事務)用品	445,700	
			445,120	統籌業務費計算如下：普通班32班、附設幼兒園7班，1,290元x15班x12月=232,200元，810元x15班x12月=145,800元，640元x9班x12月=69,120元，以上合計447,120元，除依實際需求移列會費2,000元外，其餘如列數。
			580	配合預算編列至千元，增列進位數580元。
11,000	6,000	服裝	7,300	
			2,200	校警冬服，1人套*2,200元(新增)。



# 臺北市地方教育發展基金－臺北市內湖區新湖國民小學

## 基金用途－一般行政管理計畫明細表

中華民國109年度

單位：新臺幣元

前年度 決算數	上年度 預算數	科 目	本 年 度 預 算 數	說 明
			2,000	校警冬季大衣，1人件*2,000元(新增)。
			1,500	校警夏服，1人*1套*1,500元(成立第29年)。
			100	校警襪子，1雙*100元。
			1,100	校警皮鞋，1人*1雙*1,100元。
			400	校警服裝配備，1人*400元。
2,000	2,000	會費、捐助、補助、分攤、照護 、救濟與交流活動費	2,000	
2,000	2,000	會費	2,000	較上年度預算數2,000元，無增減。
2,000	2,000	職業團體會費	2,000	
			2,000	護理師2人公會會費(統籌業務費)。

# 臺北市地方教育發展基金－臺北市內湖區新湖國民小學

## 基金用途－建築及設備計畫明細表

中華民國109年度

單位：新臺幣元

前年度 決算數	上年度 預算數	科 目	本 年 度 預 算 數	說 明
7,652,080	4,625,000	合計	58,754,000	
7,652,080	4,625,000	購建固定資產、無形資產及非理財 目的之長期投資	58,754,000	
2,166,382	2,778,000	購建固定資產	42,524,000	
		專案計畫	38,500,000	
		繼續性計畫	38,500,000	
		(一) 活動中心新建工程( 委託設計服務費)	3,799,000	本工程為106-111年度連續性工 程，經費總需求為11,396,953元 ，連同102年度執行先期規劃 費700,000元，總委託技術服務 費為12,096,953元，除以前年度 預算數3,050,000元外，本年度 續編第4年經費3,799,000元，餘 5,247,953元編列於以後年度， 各年度資金需求詳如繼續性計 畫分年資金需求表。
		擴充改良房屋建築及設 備	3,799,000	
		擴充改良房屋建築及設 備	3,799,000	一、委託技術服務費。
		(二) 活動中心新建工程( 工程費)	34,701,000	本工程為108-111年度連續性工 程，經費總需求為294,832,000 元，連同107年度以前編列工 程管理費450,000元，總工程費 295,282,000元，其中施工費 291,429,472元，工程管理費 3,852,528元(含107年度以前編 列工程管理費450,000元)，除 以前年度預算數850,000元外， 本年度續編第2年經費 34,701,000元，餘259,731,000元 編列於以後年度，各年度資金 需求詳如繼續性計畫分年資金 需求表。
		擴充改良房屋建築及設 備	34,701,000	
			33,701,000	一、施工費。
			1,000,000	二、工程管理費。

# 臺北市地方教育發展基金－臺北市內湖區新湖國民小學

## 基金用途－建築及設備計畫明細表

中華民國109年度

單位：新臺幣元

前年度 決算數	上年度 預算數	科 目	本 年 度 預 算 數	說 明
2,166,382	2,778,000	一般建築及設備計畫	4,024,000	
1,000,000	1,200,000	校園整修工程		
1,000,000	1,200,000	擴充改良房屋建築及設備		
		校園廣播系統改善工程	917,000	
		購置機械及設備	168,000	
			80,000	新購影音播放伺服主機1組。
			60,000	新購專業DV攝影機1組。
			28,000	新購總電源時序控制器1組。
		購置交通及運輸設備	675,000	
			26,800	新增12分區數位分區廣播控制系統機組1組。
			112,000	新購雙頻無線麥克風組，4組*28,000元。
			85,800	新購前後級功率擴大機(典令台、共備教室、幼兒園)，3組*28,600元。
			60,000	新購圖控編輯管理系統1套。
			128,000	新購後級功率擴大機組，4組*32,000元。
			55,000	新購圖形化控制機組1組。
			117,400	新購互動式數位定址解碼主機1組。
			90,000	新購影音攝錄傳輸控制處理機組(含安裝工料)1組。
		購置雜項設備	74,000	
			26,000	新購防雷擊機櫃1座。
			48,000	新購陣列式防水喇叭(含安裝工料)，2支*24,000元。
		校園前瞻基礎建設	510,000	
		購置機械及設備	510,000	
			510,000	新購無線基地臺，34台*15,000元(電腦專案計畫)。
		班級設備	270,000	
		購置機械及設備	120,000	
			20,000	新購雷射雕刻機1組(教務處)。
			100,000	汰舊換新單槍投影機(短焦含

# 臺北市地方教育發展基金－臺北市內湖區新湖國民小學

## 基金用途－建築及設備計畫明細表

中華民國109年度

單位：新臺幣元

前年度 決算數	上年度 預算數	科 目	本 年 度 預 算 數	說 明
				安裝)，4臺*22,500元(教務處)。
		購置交通及運輸設備	35,000	。
			35,000	新購複合式喇叭混音器1臺(學務處)。
		購置雜項設備	115,000	
			98,000	新購法國號，2支*49,000元(學務處)。
			17,000	新購動力繩、靜力繩、輔助繩1條(教務處)。
		學校設備	320,000	
		購置雜項設備	320,000	
			320,000	新購一對一分離式7.1kw冷氣機，8臺*40,000元(身心障礙特教班)。
		資訊設備	1,322,000	
		購置機械及設備	1,322,000	
			122,000	汰舊換新網路及資訊周邊設備1年(電腦專案計畫)。
			475,000	汰舊換新個人電腦，19部*25,000元(電腦專案計畫)。
			725,000	汰舊換新電腦教室電腦，29部*25,000元(電腦專案計畫)。
		幼兒園設備	145,000	
		購置機械及設備	58,000	
			45,000	汰舊換新單槍投影機，2臺*22,500元(短焦)(幼兒園)。
			13,000	汰舊換新類單眼數位相機1臺(幼兒園潛能班)。
		購置雜項設備	87,000	
			87,000	新購變頻一對一壁掛分離式冷氣機(7.2KW含安裝費)，2臺*43,500元(幼兒園)。
1,166,382	1,578,000	校園設備		
858,346	988,000	購置機械及設備		
50,000	50,000	購置交通及運輸設備		
258,036	540,000	購置雜項設備		

# 臺北市地方教育發展基金－臺北市內湖區新湖國民小學

## 基金用途－建築及設備計畫明細表

中華民國109年度

單位：新臺幣元

前年度 決算數	上年度 預算數	科 目	本 年 度 預 算 數	說 明
		音樂性社團大型公用樂器 改善計畫	540,000	
		購置雜項設備	540,000	
			540,000	新購定音鼓1組。
36,000	36,000	購置無形資產	171,000	
36,000	36,000	一般建築及設備計畫	171,000	
		校園廣播系統改善工程	135,000	
		購置電腦軟體	135,000	
			135,000	新購教室端播放軟體(30人版)( 含安裝整合工料)1套。
36,000	36,000	資訊設備	36,000	
36,000	36,000	購置電腦軟體	36,000	
			36,000	電腦教學軟體費(電腦專案計 畫)。
5,449,698	1,811,000	遞延支出	16,059,000	
5,449,698	1,811,000	一般建築及設備計畫	16,059,000	
		校園廣播系統改善工程	830,000	
		遞延修繕房屋建築支出	830,000	
			718,000	一、施工費。
			97,682	二、委託技術服務費(總包價 法)。
			14,318	三、工程管理費(按施工費約 2%提列)。
		總變電站高壓配電盤更新	15,229,000	
		遞延修繕房屋建築支出	15,229,000	
			13,658,000	一、施工費。
			930,822	二、委託技術服務費(總包價 法)。
			368,000	三、台電圖面審查費。
			272,178	四、工程管理費(按施工費約 2%提列)。
5,449,698	1,811,000	校園整修工程		
1,969,186	1,811,000	遞延修繕房屋建築支出		
3,480,512		其他遞延支出		

本 頁 空 白

# 預 算 參 考 表

# 臺北市地方教育發展基金－臺北市內湖區新湖國民小學

## 預計平衡表

中華民國109年12月31日

單位：新臺幣千元

107年(前年) 12月31日 決算數	科 目	109年12月31日 預計數	108年12月31日 預計數	比較增減(-)
4,154,503	資產合計	4,149,973	4,151,107	-1,134
4,154,503	資產	4,149,973	4,151,107	-1,134
14,339	流動資產	9,809	10,943	-1,134
13,709	現金	9,179	10,313	-1,134
13,709	銀行存款	9,179	10,313	-1,134
629	預付款項	629	629	
629	預付費用	629	629	
4,300	投資、長期應收款項、貸墊款及準備金	4,300	4,300	
4,300	準備金	4,300	4,300	
2,720	退休及離職準備金	2,720	2,720	
1,580	其他準備金	1,580	1,580	
4,135,864	其他資產	4,135,864	4,135,864	
4,135,864	什項資產	4,135,864	4,135,864	
8	暫付及待結轉帳項	8	8	
4,135,856	代管資產	4,135,856	4,135,856	
4,154,503	負債及基金餘額合計	4,149,973	4,151,107	-1,134
4,147,893	負債	4,147,893	4,147,893	
7,823	流動負債	7,823	7,823	
7,823	應付款項	7,823	7,823	
7,694	應付代收款	7,694	7,694	
129	應付費用	129	129	
	其他應付款			
4,140,070	其他負債	4,140,070	4,140,070	
4,140,070	什項負債	4,140,070	4,140,070	
1,288	存入保證金	1,288	1,288	
2,720	應付退休及離職金	2,720	2,720	
4,135,856	應付代管資產	4,135,856	4,135,856	
206	暫收及待結轉帳項	206	206	
6,610	基金餘額	2,080	3,214	-1,134
6,610	基金餘額	2,080	3,214	-1,134
6,610	基金餘額	2,080	3,214	-1,134
6,610	累積餘額	2,080	3,214	-1,134

註：1.信託代理與保證資產(負債)前年度決算數0元，上年度調整後預計數0元，本年度預計數0元。 2.或有資產(負債)0元。  
3.本基金自93年度起，本固定項目分開原則，將屬長期固定帳項，包括固定資產52,518,407元、無形資產191,302元及長期債務0元等，另立帳類管理，未納入本表。



臺北市地方教育發展基金一

各項費用

中華民國

前年度 決算數	上年度 預算數	計畫別		合計	國民教育計畫
		用途別科目			
151,250,163	148,361,000	合計		203,720,000	104,887,000
134,212,816	134,182,000	用人費用		134,213,000	96,599,000
82,648,822	81,029,180	正式員額薪資		83,439,180	57,684,000
79,589,809	78,281,180	職員薪金		81,087,180	57,684,000
1,865,613	1,812,000	工員工資		1,812,000	
1,193,400	936,000	警餉		540,000	
785,746	606,320	聘僱及兼職人員薪資		725,120	725,120
785,746	606,320	兼職人員酬金		725,120	725,120
1,133,812	2,149,728	超時工作報酬		1,950,540	1,116,865
1,133,812	2,149,728	加班費		1,950,540	1,116,865
19,079,950	18,830,980	獎金		18,602,867	12,847,294
9,008,536	8,660,465	考績獎金		8,413,465	5,853,000
10,071,414	10,170,515	年終獎金		10,189,402	6,994,294
20,467,610	20,835,235	退休及卹償金		18,661,781	16,381,445
19,239,508	20,217,506	職員退休及離職金		18,154,512	15,965,136
1,167,012	557,729	工員退休及離職金		447,269	356,309
61,090	60,000	卹償金		60,000	60,000
10,096,876	10,730,557	福利費		10,833,512	7,844,276
7,774,026	6,985,609	分擔員工保險費		7,220,964	4,920,228
107,580	488,240	傷病醫藥費		487,380	480,500
758,262	1,025,640	員工通勤交通費		926,100	564,480
1,457,008	2,231,068	其他福利費		2,199,068	1,879,068
6,072,204	5,621,000	服務費用		6,267,000	4,651,000
2,229,298	2,272,882	水電費		2,406,093	2,406,093
2,066,782	2,096,970	工作場所電費		2,242,577	2,242,577
162,516	175,912	工作場所水費		163,516	163,516
	600	郵電費			
	600	數據通信費			
47,565	53,010	旅運費		47,740	47,740
47,565	53,010	國內旅費		47,740	47,740
600		印刷裝訂與廣告費			

# 臺北市內湖區新湖國民小學

## 彙計表

109年度

單位：新臺幣元

學前教育計畫	一般行政管理計畫	建築及設備計畫			
23,409,000	16,670,000	58,754,000			
22,892,000	14,722,000				
15,987,180	9,768,000				
14,907,180	8,496,000				
1,080,000	732,000				
	540,000				
312,597	521,078				
312,597	521,078				
3,386,179	2,369,394				
1,412,465	1,148,000				
1,973,714	1,221,394				
1,444,752	835,584				
1,412,352	777,024				
32,400	58,560				
1,761,292	1,227,944				
1,432,872	867,864				
6,880					
225,540	136,080				
96,000	224,000				
123,000	1,493,000				

臺北市地方教育發展基金一

各項費用

中華民國

前年度 決算數	上年度 預算數	計畫別		合計	國民教育計畫
		用途別科目			
600		印刷及裝訂費			
2,172,975	1,277,492	修理保養及保固費		1,413,755	1,413,755
940,675	883,750	一般房屋修護費		828,750	828,750
1,153,800	393,742	機械及設備修護費		585,005	585,005
78,500		雜項設備修護費			
495,066	721,552	一般服務費		1,246,748	381,952
8,456	29,664	佣金、匯費、經理費及手續費		9,948	8,064
317,410	240,000	外包費		792,912	
	245,888	計時與計件人員酬金		245,888	245,888
169,200	206,000	體育活動費		198,000	128,000
1,028,300	1,197,064	專業服務費		1,080,664	401,460
189,450	194,800	講課鐘點、稿費、出席審查及查詢費		80,100	68,900
29,700	74,800	委託檢驗(定)試驗認證費		74,800	74,800
	3,400	試務甄選費		2,200	2,200
809,150	924,064	其他專業服務費		923,564	255,560
98,400	98,400	公共關係費		72,000	
98,400	98,400	公共關係費		72,000	
2,168,245	2,291,000	材料及用品費		2,827,000	2,314,000
727,839	423,800	使用材料費		1,153,200	1,153,200
727,839	423,800	設備零件		1,153,200	1,153,200
1,440,406	1,867,200	用品消耗		1,673,800	1,160,800
422,196	485,020	辦公(事務)用品		461,740	12,840
45,961	16,000	報章雜誌		28,500	28,500
14,614	13,000	農業與園藝用品及環境美化費		55,500	55,500
11,000	6,000	服裝		7,300	
17,980	24,000	醫療用品(非醫療院所使用)		24,000	24,000
928,655	1,323,180	其他用品消耗		1,096,760	1,039,960
21,200	29,000	租金、償債、利息及相關手續費		13,000	13,000
11,600	16,000	交通及運輸設備租金			
11,600	16,000	車租			
9,600	13,000	雜項設備租金		13,000	13,000

# 臺北市內湖區新湖國民小學

## 彙計表

109年度

單位：新臺幣元

學前教育計畫	一般行政管理計畫	建築及設備計畫			
43,884	820,912				
1,884	792,912				
42,000	28,000				
79,116	600,088				
11,200					
67,916	600,088				
	72,000				
	72,000				
60,000	453,000				
60,000	453,000				
3,200	445,700				
	7,300				
56,800					

臺北市地方教育發展基金一

各項費用

中華民國

前年度 決算數	上年度 預算數	計畫別	合計	國民教育計畫
		用途別科目		
9,600	13,000	雜項設備租金	13,000	13,000
7,652,080	4,625,000	購建固定資產、無形資產及非理財目的 之長期投資	58,754,000	
2,166,382	2,778,000	購建固定資產	42,524,000	
1,000,000	1,200,000	擴充改良房屋建築及設備	38,500,000	
858,346	988,000	購置機械及設備	2,178,000	
50,000	50,000	購置交通及運輸設備	710,000	
258,036	540,000	購置雜項設備	1,136,000	
36,000	36,000	購置無形資產	171,000	
36,000	36,000	購置電腦軟體	171,000	
5,449,698	1,811,000	遞延支出	16,059,000	
1,969,186	1,811,000	遞延修繕房屋建築支出	16,059,000	
3,480,512		其他遞延支出		
673,117	1,082,000	會費、捐助、補助、分攤、照護、救濟 與交流活動費	1,114,000	874,000
2,000	2,000	會費	2,000	
2,000	2,000	職業團體會費	2,000	
10,000	10,000	捐助、補助與獎助	10,000	10,000
10,000	10,000	獎助學員生給與	10,000	10,000
661,117	1,070,000	補貼、獎勵、慰問、照護與救濟	1,102,000	864,000
661,117	1,070,000	其他補貼、獎勵、慰問、照護與救 濟	1,102,000	864,000
450,501	531,000	其他	532,000	436,000
450,501	531,000	其他支出	532,000	436,000
450,501	531,000	其他	532,000	436,000

# 臺北市內湖區新湖國民小學

## 彙計表

109年度

單位：新臺幣元

學前教育計畫	一般行政管理計畫	建築及設備計畫			
		58,754,000			
		42,524,000			
		38,500,000			
		2,178,000			
		710,000			
		1,136,000			
		171,000			
		171,000			
		16,059,000			
		16,059,000			
238,000	2,000				
	2,000				
	2,000				
238,000					
238,000					
96,000					
96,000					
96,000					

# 臺北市地方教育發展基金－臺北市內湖區新湖國民小學

## 員工人數彙計表

中華民國109年度

單位：人

計 畫 及 項 目	上年度最高可 進用員額數	本年度 增減(-)數	本年度最高可 進用員額數	說 明
合計	103	-4	99	
國民教育計畫部分	66	-2	64	
正式職員	66	-2	64	
學前教育計畫部分	21		21	
正式職員	18		18	
正式工員	3		3	
一般行政管理計畫部分	16	-2	14	
正式職員	14	-2	12	
正式工員	2		2	

註：1.本表不包含臨時工員人數。

2.本表臨時職員係指奉准有案之約聘僱人員。

3.外包費編列校警外包1人、消化超額職工(技工、工友)業務外包費等，計79萬2,912元。4.計時與計件人員酬金編列閩客語教學支援人員鐘點費，計24萬5,888元。

本 頁 空 白



臺北市地方教育發展基金一

用人費用

中華民國

計畫及項目	合計	正式 員額 薪資	聘僱 人員 薪資	超時 工作 報酬	津貼	獎 金		
						年終獎金	考績獎金	其他
合計	134,213,000	83,439,180		1,950,540		10,189,402	8,413,465	
國民教育計畫	96,599,000	57,684,000		1,116,865		6,994,294	5,853,000	
職員薪金	57,684,000	57,684,000						
兼職人員 酬金	725,120							
加班費	1,116,865			1,116,865				
考績獎金	5,853,000						5,853,000	
年終獎金	6,994,294					6,994,294		
職員退休 及離職金	15,965,136							
工員退休 及離職金	356,309							
卹償金	60,000							
分擔員工 保險費	4,920,228							
傷病醫藥 費	480,500							
員工通勤 交通費	564,480							
其他福利 費	1,879,068							
學前教育計畫	22,892,000	15,987,180		312,597		1,973,714	1,412,465	
職員薪金	14,907,180	14,907,180						
工員工資	1,080,000	1,080,000						
加班費	312,597			312,597				
考績獎金	1,412,465						1,412,465	
年終獎金	1,973,714					1,973,714		
職員退休 及離職金	1,412,352							
工員退休 及離職金	32,400							
分擔員工 保險費	1,432,872							
傷病醫藥	6,880							

# 臺北市內湖區新湖國民小學

## 彙計表

109年度

單位：新臺幣元

退休及卹償金		資遣費	福 利 費					提繳費	兼任 人員 用人 費用
退休金	卹償金		分擔 保險費	傷病 醫藥費	提撥 福利金	員工通勤 交通費	其他		
18,601,781	60,000		7,220,964	487,380		926,100	2,199,068	725,120	
16,321,445	60,000		4,920,228	480,500		564,480	1,879,068	725,120	
15,965,136								725,120	
356,309	60,000		4,920,228	480,500		564,480	1,879,068		
1,444,752			1,432,872	6,880		225,540	96,000		
1,412,352									
32,400			1,432,872	6,880					

臺北市地方教育發展基金一

用人費用

中華民國

計畫及項目	合計	正式 員額 薪資	聘僱 人員 薪資	超時 工作 報酬	津貼	獎 金		
						年終獎金	考績獎金	其他
費								
員工通勤 交通費	225,540							
其他福利 費	96,000							
一般行政管 理計畫	14,722,000	9,768,000		521,078		1,221,394	1,148,000	
職員薪金	8,496,000	8,496,000						
工員工資	732,000	732,000						
警餉	540,000	540,000						
加班費	521,078			521,078				
考績獎金	1,148,000						1,148,000	
年終獎金	1,221,394					1,221,394		
職員退休 及離職金	777,024							
工員退休 及離職金	58,560							
分擔員工 保險費	867,864							
員工通勤 交通費	136,080							
其他福利 費	224,000							

註：1.本表不包含臨時工員薪津。

2.本表兼任人員用人費用，係學校教職員兼課或請假代課鐘點費。3.外包費編列校警外包1人、消化超額職工(技工、工友)業務外包費等，計79萬2,912元。4.計時與計件人員酬金編列閩客語教學支援人員鐘點費，計24萬5,888元。

# 臺北市內湖區新湖國民小學

## 彙計表

109年度

單位：新臺幣元

退休及卹償金		資遣費	福 利 費					提繳費	兼任人員用人費用
退休金	卹償金		分擔保險費	傷病醫藥費	提撥福利金	員工通勤交通費	其他		
835,584			867,864			225,540	96,000		
777,024						136,080	224,000		
58,560			867,864						
						136,080	224,000		

# 臺北市地方教育發展基金－臺北市內湖區新湖國民小學

## 單位（或計畫）成本分析表

中華民國109年度

單位：新臺幣千元

計 畫 別	單 位	單位成本(元)或 平均利(費)率	數 量	預 算 數	說 明
合計				203,720	
國民教育計畫				104,887	
學前教育計畫				23,409	
一般行政管理計畫				16,670	
建築及設備計畫				58,754	

# 臺北市地方教育發展基金－臺北市內湖區新湖國民小學

## 5年來主要業務計畫分析表

中華民國109年度

單位：新臺幣千元

年度及項目	單位	數量	單位成本(元)或 平均利(費)率	金額	說明
(本)年度預算數					
國民教育計畫				104,887	
學前教育計畫				23,409	
(上)年度預算數					
國民教育計畫				104,002	
學前教育計畫				22,639	
(前)年度決算數					
國民教育計畫				104,991	
學前教育計畫				22,615	
(106)年度決算數					
國民教育計畫				93,932	
學前教育計畫				19,949	
(105)年度決算數					
國民教育計畫				105,495	
學前教育計畫				21,436	

計畫、項目 及計畫期間	計畫內容	全程計畫 總金額	分 年	
			以前年度 預算數	109年度
合計		307,378,953	3,900,000	38,500,000
建築及設備計畫		307,378,953	3,900,000	38,500,000
專案計畫		307,378,953	3,900,000	38,500,000
(一) 活動中心新建工程(委託設計服務費)(106-111年度)	1.提供學生體育課室內上課及體育團隊室內練習場地，維持教師正常教學品質，保障學生受教權益。 2.本校活動中心完成後，將可提供本校及社區大型室內活動集會空間(約500人)及中小型藝文展演空間(約300人)，提升本校各項活動品質。3.配合社區總體營造並與社教機構合作，預估每年可辦理6場以上藝文展演活動(含社區活動)，推展社區文化在地生活。4.本活動中心規劃將以綠建築節能環保方式興建，提升親師生環保意識。	12,096,953	3,050,000	3,799,000
(二) 活動中心新建工程(工程費)(108-111年度)	1.提供學生體育課室內上課及體育團隊室內練習場地，維持教師正常教學品質，保障學生受教權益。 2.本校活動中心完成後，將可提供本校及社區大型室內活動集會空間(約500人)及中小型藝文展演空間(約300人)，提升本校各項活動品質。3.配合社區總體營造並與社教機構合作，預估每年可辦理6場以上藝文展演活動(含社區活動)，推展社區文化在地生活。4.本活動中心規劃將以綠建築節能環保方式興建，提升親師生環保意識。	295,282,000	850,000	34,701,000

# 臺北市內湖區新湖國民小學

## 年資金需求表

109年度

單位：新臺幣元

資 金 需 求 表					備 註
110年度	111年度	112年度	113年度	114年度以後	
247,007,000	17,971,953				102年度編列先期規劃費700,000元。
247,007,000	17,971,953				
247,007,000	17,971,953				
3,205,000	2,042,953				
243,802,000	15,929,000				107年以前編列工程管理費450,000元。



臺北市地方教育發展基金－臺北市內湖區新湖國民小學

資本資產明細表

中華民國109年度

單位：新臺幣千元

項 目	取得成本 (期初餘額)	以前年度 累計折舊/ 長期投資 評 價	本 年 度 變 動				主要增減 原因說明	本年度累計折 舊/長期投資 評價變動數	期末餘額
			增加		減少				
			金額	類型	金額	類型			
合計	56,205	42,684	42,695		40		3,467	52,710	
土地改良物	4,847	4,798						48	
房屋及建築	1,200		38,500	增置				39,700	
機械及設備	23,209	18,344	2,178	增置			2,032	5,011	
交通及運輸 設備	3,826	2,969	710	增置			273	1,294	
雜項設備	20,406	16,574	1,136	增置			1,161	3,806	
購建中固定 資產	2,659							2,659	
電腦軟體	60		171	增置	40	無形資 產攤銷		191	