

中華民國 108 年度

4-0501599

臺北市總預算

臺北市政府教育局主管

臺北市地方教育發展基金

臺北市內湖區新湖國民小學附屬單位預算之分預算

(特別收入基金)

臺北市內湖區新湖國民小學編

臺北市地方教育發展基金－臺北市內湖區新湖國民小學

目 次

中華民國108年度

一、財務摘要	第 1 頁
二、業務計畫及預算概要	第 3 -10 頁
三、預算主要表	
(一) 基金來源、用途及餘絀預計表	第 11 頁
(二) 現金流量預計表	第 12 頁
四、預算明細表	
(一) 基金來源－服務收入明細表	第 13 頁
(二) 基金來源－財產處分收入明細表	第 14 頁
(三) 基金來源－其他財產收入明細表	第 15 頁
(四) 基金來源－公庫撥款收入明細表	第 16 頁
(五) 基金來源－政府其他撥入收入明細表	第 17 頁
(六) 基金來源－學雜費收入明細表	第 18 頁
(七) 基金來源－雜項收入明細表	第 19 頁
(八) 基金用途－國民教育計畫明細表	第 20 -28 頁
(九) 基金用途－學前教育計畫明細表	第 29 -32 頁
(十) 基金用途－一般行政管理計畫明細表	第 33 -35 頁
(十一) 基金用途－建築及設備計畫明細表	第 36 -39 頁
五、預算參考表	
(一) 預計平衡表	第 41 頁
(二) 各項費用彙計表	第 42 -47 頁
(三) 員工人數彙計表	第 48 頁
(四) 用人費用彙計表	第 50 -53 頁
(五) 單位（或計畫）成本分析表	第 54 頁

臺北市地方教育發展基金－臺北市內湖區新湖國民小學

目 次

中華民國108年度

(六) 5年來主要業務計畫分析表	第 55 頁
(七) 繼續性計畫分年資金需求表	第 56 –57 頁
(八) 新興計畫分年資金需求表	第 58 –59 頁
(九) 資本資產及長期負債明細表	第 60 頁

臺北市地方教育發展基金－臺北市內湖區新湖國民小學

財務摘要

中華民國108年度

單位：新臺幣千元

項 目	本 年 度	上 年 度	比較增減數	%
經營成績：				
基金來源	144,965	144,126	839	0.58
基金用途	148,361	147,215	1,146	0.78
賸餘(短絀)	-3,396	-3,089	-307	--
餘絀情形：				
基金餘額	2,824	6,220	-3,396	-54.60
現金流量(註)：				
現金及約當現金之淨增(減)	-3,396	-3,089	-307	--

附註：現金流量係採現金及約當現金基礎，包括現金及自投資日起3個月內到期或清償之債權證券。

本 頁 空 白

業務計畫及預算概要

臺北市地方教育發展基金－臺北市內湖區新湖國民小學

業務計畫及預算概要

中華民國 108 年度

壹、基金概況

一、設立宗旨及願景：

- (一) 本校遵照憲法第 158 條及 160 條規定，教育文化應發展國民之民族精神、自治精神，國民道德與健全體格、科學及生活智能，以培養學童七大學習領域及十大基本能力。
- (二) 本校自 91 年度起依教育經費編列與管理法第 13 條規定設置「臺北市地方教育發展基金」，以促進教育健全發展，提昇教育經費運用績效。

二、施政重點：

- (一) 開啟多元智慧：尊重每個學生獨特的個性，以多元智慧的觀點協助他找到生命的亮點，肯定天生我才必有用，能知於學，樂於學。
- (二) 培養生活能力：因應新世紀知識社會的到來，培養學生帶得走的能力，諸如人際溝通能力、資訊能力、終身學習能力、生涯規畫能力、問題解決能力等。
- (三) 蘊育人文情懷：在溫馨開放的校園文化中，孕育人文情懷，學會尊重、包容；建構生命的價值、完成人性的開展。
- (四) 建置溫馨民主的校園文化：
 1. 以參與式管理、落實行政、教師會、家長會三者的良性互動。
 2. 以學生第一，教學優先的觀念提昇行政服務效率。
 3. 放下威權心態，開啟校園民主之風氣。
- (五) 推動適性教學：
 1. 運用小班優勢，採多元化、活潑化的教學及評量。
 2. 運用校內外資源，加強多元學習能力。
 3. 關懷相對弱勢學生之教學及輔導。
 4. 發展資訊教育，充實學生電腦運用之知能，並提昇教師運用電腦教學之能力。
- (六) 辦理發展性的訓輔活動：
 1. 辦理各項活動、競賽及展演。
 2. 推動校內外學習服務。
 3. 發展績優社團及校隊，如田徑隊、扯鈴隊、樂樂棒球隊、籃球隊、管樂團、溜冰隊、合唱團等。

業務計畫及預算概要

中華民國 108 年度

4.加強新興領域教育的辦理，並融入各科教學以收成效。

三、組織概況（另附組織系統圖）：

本校設置校長 1 人，綜理全校校務，下設教務處、學生事務處、總務處、輔導室、會計室、人事室及幼兒園等單位。

內部分層業務如下：

（一）教務處：秉承校長之命，辦理全校教務事項。

- 1.教學組：掌理課程編排、課業考查、學藝競賽、教學研究、教師進修、差假教師調代課及缺補課之查核等事項。
- 2.註冊組：掌理註冊、編班、轉學、學籍保管、各項獎助學金補助及成績考查等有關學籍事項。
- 3.設備組：掌理教科書編選、教學用具之管理、保管及出版學校刊物等事項。
- 4.資訊組：掌理電腦設備及區域網路之管理、保管等事項。

（二）學生事務處：秉承校長之命，辦理全校學生事務事項。

- 1.訓育組：掌理訓育計畫之擬定及辦理各類訓育等活動。
- 2.體育組：掌理學生體育活動、體格鍛鍊等事項。
- 3.生教組：掌理學生日常生活常規，辦理交通導護各項事項。
- 4.衛生組：掌理健康檢查，個人及環境衛生檢查、保健等事項。

（三）總務處：秉承校長之命，辦理全校總務事項。

- 1.事務組：掌理校舍、校具、財產、物品採購保管、工程發包、監工及驗收。
- 2.出納組：掌理現金、零用金、票據、契約之保管等收支事項，辦理員工薪津發放及各項扣繳單據證明等。
- 3.文書組：掌理文件收發登錄、撰擬繕校、典守學校印信、檔案保管、整理各項會議紀錄及校史等事項。

（四）輔導室：秉承校長之命，視學生身心狀況及需求提供發展性輔導，介入性輔導或處理性輔導，並掌理學生輔導與諮商，實施適性生涯輔導等事項。

- 1.輔導組：掌理學生個案建立、學習輔導、生活輔導、生涯輔導及兩性教育、親職教育等事項。
- 2.資料組：辦理輔導資料搜集建檔、組訓愛心家長、實施測驗、社區人力整合、出版親職刊物等事項。

臺北市地方教育發展基金－臺北市內湖區新湖國民小學

業務計畫及預算概要

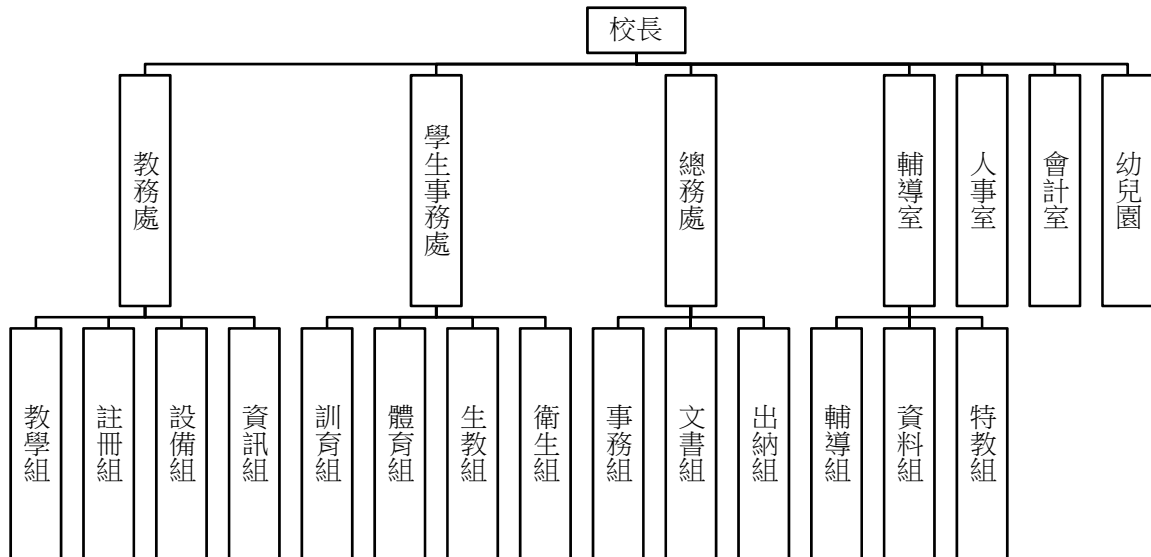
中華民國 108 年度

3. 特教組：擬訂特殊教育計畫章則、親師輔導諮詢、特教班甄選鑑別、實施各項診斷測驗、特教兒童追蹤輔導等事項。

(五) 會計室：秉承上級主計機關之監督與指導，並受校長之指揮，依法辦理歲計、會計、統計等事項。

(六) 人事室：秉承上級人事機關之監督與指導，並受校長之指揮，依法辦理人事管理查核等事項。

(七) 幼兒園：秉承校長之命，綜理園務、規劃幼兒教學、保育、環境與各項措施。



四、基金歸類及屬性：

本校地方教育發展基金依據教育經費編列與管理法第 13 條規定設置，本基金為預算法第 4 條第 1 項第 2 款第 5 目所定之特別收入基金，以本府教育局為管理機關。

貳、業務計畫

本年度業務計畫重點與預算配合情形及預期績效，詳列如下：

單位：新臺幣千元

業務計畫名稱	計畫重點內容	預算數	預期績效
國民教育計畫	辦理各項教學、學生事務、圖書及輔	104,002	1.新購教具、樂器及圖書等各科教學設備。 2.革新教學方法，提高教學效

臺北市地方教育發展基金 - 臺北市內湖區新湖國民小學

業務計畫及預算概要

中華民國 108 年度

	導等業務。		能。 3.辦理教師甄選、指定活動等項目以鍛鍊學童強健的身體，增進學童各項生活智能。
學前教育計畫	辦理各項教學、學生事務、圖書及輔導等業務。	22,639	1.新購教學設備，革新教學方法，提高教學效能。 2.辦理幼兒園各項活動以鍛鍊幼兒強健的身體，增進幼兒各項生活智能。
一般行政管理計畫	綜理學校總務、人事、會計等業務。	17,095	配合校務推動行政處室支援工作，進而增進校務運作。
建築及設備計畫	購置教學所需教學設備等及改善教學環境。	4,625	1.辦理各學科因應教學課程需要購置教學設備，另辦理健康中心整修工程、行政辦公室設施設備優質化工程，以改善教學環境，增進教學效能，並提高行政效率。 2.活動中心新建工程(委託設計服務費)，為 106-111 年度連續性工程，經費總需求為 11,396,953 元，連同 102 年度執行先期規劃費 70 萬元，總委託技術服務費為 12,096,953 元，除以前年度預算數 225 萬元外，本年度續編第 3 年經費 80 萬元，餘 904 萬 6,953 元編列於以後年度，各年度資金需求詳如繼續性計畫分年資金需求表。 3.活動中心新建工程(工程費)，為 108-111 年度連續性工程，經費總需求為 2 億 9,483 萬 2 千元，連同 107 年度以前編列工程管理費 45 萬元，總工程費 2 億 9,528 萬 2 千元，其中施工費 2 億 9,142 萬 9,472 元，工程管理

臺北市地方教育發展基金 - 臺北市內湖區新湖國民小學

業務計畫及預算概要

中華民國 108 年度

			費 385 萬 2,528 元(含 107 年度以前編列工程管理費 45 萬元),本年度編列第 1 年經費 40 萬元,餘 2 億 9,443 萬 2 千元編列於以後年度,各年度資金需求詳如新興計畫分年資金需求表。
--	--	--	---

參、預算概要

一、基金來源及用途之預計：

(一) 本年度基金來源：

服務收入 5 千元、財產處分收入 1 萬 5 千元、其他財產收入 3 萬 6 千元、公庫撥款收入 1 億 3,958 萬 4 千元、政府其他撥入收入 116 萬 6 千元、學雜費收入 375 萬 9 千元、雜項收入 40 萬元,本年度基金來源 1 億 4,496 萬 5 千元,較上年度預算數 1 億 4,412 萬 6 千元,增加 83 萬 9 千元,約 0.58%,主要係公庫撥款收入增編所致。

(二) 本年度基金用途：

國民教育計畫 1 億 400 萬 2 千元,學前教育計畫 2,263 萬 9 千元,一般行政管理計畫 1,709 萬 5 千元,建築及設備計畫 462 萬 5 千元,本年度基金用途 1 億 4,836 萬 1 千元,較上年度預算數 1 億 4,721 萬 5 千元,增加 114 萬 6 千元,約 0.78%,主要係增編人事費用所致。

二、基金餘絀之預計：

本年度基金來源及用途相抵後,差短 339 萬 6 千元,較上年度預算數差短 308 萬 9 千元,增加 30 萬 7 千元,約 9.94%,將移用以前基金餘額 339 萬 6 千元支應。

三、現金流量之預計：

本年度業務活動淨現金流出 339 萬 6 千元。

四、補辦預算事項：詳補辦預算明細表

(一) 購建固定資產 112 萬 5 千元

1.106 年度教育局學校設施改善準備,補助所屬學校改善運動設施設備,內屬設備部分移列固定資產 43 萬 2 千元。

臺北市地方教育發展基金 - 臺北市內湖區新湖國民小學
業務計畫及預算概要

中華民國 108 年度

2.106 年度教育部補助國民中小學充實健康中心設備計畫經費 2 萬 9 千元，學校自籌款由其他準備金項下支應 1 萬 9 千元，共計 4 萬 8 千元。

3.106 年度教育部補助學校設置樂活運動站經費 49 萬 5 千元。

4.106 年度原列遞延修繕房屋建築支出，校園圍牆整修工程(第 1 期)等，內屬設備部分移列固定資產 15 萬元。

肆、年度關鍵績效指標：

關鍵策略目標	關鍵績效指標	衡量標準	年度目標值
建構安全友善校園	校園場地開放使用人次	校園場地開放使用人次 單位：人次	13,000 人次

伍、前年度及上年度已過期間實施狀況及成果概述：

一、前（106）年度決算結果及績效達成情形：

（一）前年度決算結果：

1. 基金來源：決算數 1 億 3,745 萬 5 千元，較預算數 1 億 3,091 萬 1 千元，計增加 654 萬 4 千元，約 5.00%，主要係因教育部補助收入增加所致。
2. 基金用途：決算數 1 億 3,827 萬 4 千元，較預算數 1 億 3,374 萬 3 千元，計增加 453 萬 1 千元，約 3.39%，主要係因統籌款補助校園修繕等所致。

（二）前年度績效達成情形分析：

年度績效目標	衡量指標	年度目標值	績效衡量暨達成情形分析
建構安全友善校園	校園場地開放使用人次	8,320 人次	11,000 人次達成率 132%

二、上（107）年度已過期間預算執行情形及績效達成情形：

（一）上年度預算截至 107 年 5 月 31 日止執行情形：

1. 基金來源：實際執行數 7,369 萬 9 千元，較預算分配數 7,383 萬 6 千元，計減少 13 萬 7 千元，約 0.19%，主要係因雜項收入減少所致。

臺北市地方教育發展基金 - 臺北市內湖區新湖國民小學
業務計畫及預算概要

中華民國 108 年度

2.基金用途：實際執行數 7,070 萬元，較預算分配數 7,692 萬 5 千元，計減少 622 萬 5 千元，約 8.09%，主要係因人事費覈實支付所致。

(二) 上(107)年度績效達成情形分析：

年度績效目標	衡量指標	年度目標值	績效衡量暨達成情形分析
建構安全友善校園	校園場地開放使用人次	13,000 人次	截至 107 年 6 月 (106 學年度第 2 學期止)6,250 人次，達上半年預計目標值 96%，年度目標值 48%。

陸、其他：無

臺北市地方教育發展基金－臺北市內湖區新湖國民小學

補辦預算明細表

中華民國108年度

單位：新臺幣元

項 目	金額	辦理 年度	說 明
合計	1,124,597		
購建固定資產	1,124,597		
購置機械及設備	48,000	106	
視力檢查器	38,000		教育部補助國民中小學充實健康中心設備計畫經費22,800元，學校自籌15,200元，所需經費擬由本校其他準備金支應。
血壓計	10,000		教育部補助國民中小學充實健康中心設備計畫經費6,000元，學校自籌4,000元，所需經費擬由本校其他準備金支應。
購置交通及運輸設備	149,597	106	
電動柵門(165cm*485cm)	71,209		原列其他遞延支出-校園圍牆整修工程(第1期)，內屬設備部分移列固定資產。
電動柵門(174cm*471cm)	78,388		原列其他遞延支出-校園圍牆整修工程(第1期)，內屬設備部分移列固定資產。
購置雜項設備	927,000	106	
飛輪車	432,000		教育局學校設施改善準備，補助所屬學校改善運動設施設備，內屬設備部分移列固定資產。
攀岩牆	495,000		教育部補助學校設置樂活運動站經費。

備註：各管理機關(構)依預算法第88條規定補辦預算，應確係不及編入年度預算，且因經營環境發生重大變遷或正常業務(含執行中央補助款項目)之確實需要，並經主管機關核轉本府核准先行辦理者；不具急迫性之事項，仍應儘可能納入預算辦理。

預算主要表

臺北市地方教育發展基金－臺北市內湖區新湖國民小學

基金來源、用途及餘絀預計表

中華民國108年度

單位：新臺幣千元

前年度決算數	項 目	本年度預算數	上年度預算數	比較增減（－）
137,455	基金來源	144,965	144,126	839
7	勞務收入	5	5	
7	服務收入	5	5	
37	財產收入	51	51	
16	財產處分收入	15	15	
21	其他財產收入	36	36	
133,125	政府撥入收入	140,750	140,232	518
130,251	公庫撥款收入	139,584	139,066	518
2,875	政府其他撥入收入	1,166	1,166	
3,647	教學收入	3,759	3,738	21
3,647	學雜費收入	3,759	3,738	21
640	其他收入	400	100	300
5	受贈收入			
634	雜項收入	400	100	300
138,274	基金用途	148,361	147,215	1,146
93,932	國民教育計畫	104,002	101,953	2,049
19,949	學前教育計畫	22,639	21,978	661
15,040	一般行政管理計畫	17,095	17,524	-429
9,352	建築及設備計畫	4,625	5,759	-1,134
-818	本期賸餘(短絀)	-3,396	-3,089	-307
10,127	期初基金餘額	6,220	7,295	-1,075
9,309	期末基金餘額	2,824	4,206	-1,382

註：前年度決算數及上年度預算數細數之和與總數或略有出入，係四捨五入關係，以下各表同。

臺北市地方教育發展基金－臺北市內湖區新湖國民小學

現金流量預計表

中華民國108年度

單位：新臺幣千元

項 目	本 年 度 預 算 數	說 明
業務活動之現金流量		
本期賸餘(短絀)	-3,396	
業務活動之淨現金流入(流出)	-3,396	
其他活動之現金流量		
其他活動之淨現金流入(流出)		
現金及約當現金之淨增(淨減)	-3,396	
期初現金及約當現金	10,875	
期末現金及約當現金	7,479	

註：本表係採現金及約當現金基礎，包括現金及自投資日起3個月內到期或清償之債權證券。

預算明細表

臺北市地方教育發展基金－臺北市內湖區新湖國民小學

基金來源－服務收入明細表

中華民國108年度

單位：新臺幣元

科 目	單位	本 年 度 預 算 數			說 明
		數量 業務量	利(費)率	金 額	
合計 服務收入	人	10	500	5,000 5,000 5,000	較上年度預算數5,000元，無增減。 教師甄選報名費收入(收支對列)。

臺北市地方教育發展基金－臺北市內湖區新湖國民小學

基金來源－財產處分收入明細表

中華民國108年度

單位：新臺幣元

科目	單位	本年度預算數			說明
		數量 業務量	利(費)率	金額	
合計				15,000	
財產處分收入	年	1	15,000	15,000	較上年度預算數15,000元，無增減。 報廢殘值出售收入。

臺北市地方教育發展基金－臺北市內湖區新湖國民小學

基金來源－其他財產收入明細表

中華民國108年度

單位：新臺幣元

科 目	單 位	本 年 度 預 算 數			說 明
		數 量 業 務 量	利(費)率	金 額	
合計				36,000	
其他財產收入				36,000	較上年度預算數35,509元，增加491元。
	人、學期	55x2	100	11,000	教職員工停車收入。
	年	1	6,219	6,219	員生消費合作社使用費。土地使用費：申報地價*1%*使用面積=66,875元*1%*6.87平方公尺=4,594元/年、房屋使用費：105年房屋課稅現值*2%*使用面積/課稅面積=9,464,900元*2%*36.55平方公尺/4,257.7平方公尺=1,625元。
	年	1	18,781	18,781	場地開放收入(收支對列)。

臺北市地方教育發展基金－臺北市內湖區新湖國民小學

基金來源－公庫撥款收入明細表

中華民國108年度

單位：新臺幣元

科 目	單位	本 年 度 預 算 數			說 明
		數量 業務量	利(費)率	金 額	
合計				139,584,000	
公庫撥款收入	年	1	139,584,000	139,584,000	較上年度預算數139,066,468元，增加517,532元。 市府補助款。

臺北市地方教育發展基金－臺北市內湖區新湖國民小學

基金來源－政府其他撥入收入明細表

中華民國108年度

單位：新臺幣元

科 目	單位	本 年 度 預 算 數			說 明
		數量 業務量	利(費)率	金 額	
合計				1,166,000	
政府其他撥入收入	年	1	1,166,000	1,166,000	較上年度預算數1,165,805元，增加195元。 交通部民用航空局臺北國際航空站補助噪音防制設施電費維護費(收支對列)。

臺北市地方教育發展基金－臺北市內湖區新湖國民小學

基金來源－學雜費收入明細表

中華民國108年度

單位：新臺幣元

科 目	單 位	本 年 度 預 算 數			說 明
		數量 業務量	利(費)率	金 額	
合計				3,759,000	
學雜費收入				3,759,000	較上年度預算數3,738,250元，增加20,750元。
	人、學期	30x2	2,745	164,700	幼兒園半日班雜費收入預估學生35人。
	人、學期	30x2	5,150	309,000	幼兒園半日班學費收入預估學生35人。
	人、學期	165x2	7,000	2,310,000	幼兒園全日班學費收入預估學生160人。
	人、學期	165x2	2,955	975,150	幼兒園全日班雜費收入預估學生160人。
	年	1	150	150	配合預算編列至千元，增列進位數150元。

臺北市地方教育發展基金－臺北市內湖區新湖國民小學

基金來源－雜項收入明細表

中華民國108年度

單位：新臺幣元

科 目	單位	本 年 度 預 算 數			說 明
		數量 業務量	利(費)率	金 額	
合計				400,000	
雜項收入	年	1	400,000	400,000	較上年度預算數100,000元，增加300,000元。 其他雜項收入等。

臺北市地方教育發展基金－臺北市內湖區新湖國民小學

基金用途－國民教育計畫明細表

中華民國108年度

單位：新臺幣元

前年度 決算數	上年度 預算數	科 目	本 年 度 預 算 數	說 明
93,932,392	101,953,491	合計	104,002,000	
86,694,362	95,102,810	用人費用	96,408,000	
51,656,275	56,796,000	正式員額薪資	55,368,000	較上年度預算數56,796,000元，減少1,428,000元。
51,656,275	56,796,000	職員薪金	55,368,000	
			52,608,000	教職員62人薪金(詳用人費用彙計表)(含教育部補助導師費384,000元)。
			2,760,000	教職員4人薪金(詳用人費用彙計表)(含教育部補助導師費24,000元)。
692,061	606,320	聘僱及兼職人員薪資	606,320	較上年度預算數606,320元，無增減。
692,061	606,320	兼職人員酬金	606,320	
			514,800	教師代課鐘點費，本校編制教師總人數80人，按9分之1計，編列9人，每人220節，總節數9人*220節=1,980節，每節260元。
			8,320	補助調整授課鐘點費之外聘教師勞、健保及勞退費用(教育部補助款)。
			83,200	補助調整授課特教教師鐘點費，4人*2節*40週*260元(教育部補助款)。
549,424	636,198	超時工作報酬	1,184,465	較上年度預算數636,198元，增加548,267元。
549,424	636,198	加班費	1,184,465	
			639,465	不休假出勤加班費。
			537,600	業務加班費(新增)。
			7,400	開放學校場地管理人員加班費(收支對列)。
12,444,083	12,903,500	獎金	13,007,876	較上年度預算數12,903,500元，增加104,376元。
5,559,630	5,804,000	考績獎金	6,073,000	
			5,843,000	依考績法規定核發之獎金。
			230,000	依考績法規定核發之獎金。
6,884,453	7,099,500	年終獎金	6,934,876	
			6,589,876	依規定於年節加發之獎金。
			345,000	依規定於年節加發之獎金。
14,248,555	16,366,078	退休及卹償金	18,593,107	較上年度預算數16,366,078元，增加2,227,029元。
14,090,671	15,355,096	職員退休及離職金	18,066,338	

臺北市地方教育發展基金－臺北市內湖區新湖國民小學

基金用途－國民教育計畫明細表

中華民國108年度

單位：新臺幣元

前年度 決算數	上年度 預算數	科 目	本 年 度 預 算 數	說 明
			4,533,984	提撥退撫基金。
			224,640	提撥退撫基金。
			11,825,184	退休人員月退休金，28人*12月*35,194元 =11,825,184元。
			1,482,530	校警1人退休一次退休金(新增)。
98,592	951,690	工員退休及離職金	466,769	
			466,769	依規定提撥勞工退休準備金不足之差額。
59,292	59,292	卹償金	60,000	
			60,000	教師遺族年撫卹金，1人*1年*60,000元 =60,000元。
7,103,964	7,794,714	福利費	7,648,232	較上年度預算數7,794,714元，減少146,482元 。
4,379,183	4,824,684	分擔員工保險費	4,690,164	
			4,461,612	分攤公保、勞保、健保費。
			228,552	分攤公保、勞保、健保費。
104,500	480,500	傷病醫藥費	480,500	
			192,500	健康檢查補助費，55人*3,500元。
			288,000	健康檢查補助費，18人*16,000元。
486,132	592,200	員工通勤交通費	598,500	
			63,000	教師上下班交通費，5人*10月*2段*630元。
			226,800	教師兼行政人員上下班交通費，15人*12月 *2段*630元。
			264,600	教師上下班交通費42人*10月*1段*630元。
			37,800	教師上下班交通費(特殊教育)，3人*10月*2 段*630元。
			6,300	教師上下班交通費(特殊教育)，1人*10月*1 段*630元。
2,134,149	1,897,330	其他福利費	1,879,068	
			240,000	休假旅遊補助費。
			24,000	退休人員三節慰問金，4人*6,000元。
			1,124,648	子女教育補助費。
			125,420	結婚補助，2人*2月*31,355元。
			365,000	喪葬補助，2人*5月*36,500元。
4,927,330	4,147,093	服務費用	4,522,000	
2,084,990	2,229,298	水電費	2,272,882	較上年度預算數2,229,298元，增加43,584

臺北市地方教育發展基金－臺北市內湖區新湖國民小學

基金用途－國民教育計畫明細表

中華民國108年度

單位：新臺幣元

前年度 決算數	上年度 預算數	科 目	本 年 度 預 算 數	說 明
1,910,080	2,058,315	工作場所電費	2,096,970	元。
			966,000	航空噪音防制設施電費(收支對列)。
			1,129,970	班級電費。
			1,000	開放學校場地電費(收支對列)。
174,910	170,983	工作場所水費	175,912	
			174,912	班級水費。
			1,000	開放學校場地水費(收支對列)。
		郵電費	600	新增項目
		數據通信費	600	
			600	悠遊卡網路連線費，1臺*12月*50元(新增)。
46,250	53,010	旅運費	53,010	較上年度預算數53,010元，無增減。
46,250	53,010	國內旅費	53,010	
			15,810	因公市外出差旅費。
			37,200	校外教學隨隊人員出差旅費，8人*3天*1,550元。
17,030		印刷裝訂與廣告費		
17,030		印刷及裝訂費		
2,245,514	1,172,001	修理保養及保固費	1,277,492	較上年度預算數1,172,001元，增加105,491元。
1,014,174	786,250	一般房屋修護費	883,750	
			828,750	學校校舍及其他建築物等修理，39班*21,250元(975,000元x85%)。
			55,000	綠屋頂澆灌、排水設置及綠美化維護等(由教育局移列)。
994,650	385,751	機械及設備修護費	393,742	
			200,000	航空噪音防制設施維護費(收支對列)。
			146,250	各項教學設備及公用用具等保養修護，39班*3,750元(975,000元x15%)。
			24,600	電腦設備維護費123臺x200元(電腦專案計畫)。
			13,511	太陽光電設備維護費。
			9,381	開放學校場地器材維護費(收支對列)。
236,690		雜項設備修護費		

臺北市地方教育發展基金－臺北市內湖區新湖國民小學

基金用途－國民教育計畫明細表

中華民國108年度

單位：新臺幣元

前年度 決算數	上年度 預算數	科 目	本 年 度 預 算 數	說 明
133,996	152,104	一般服務費	401,936	較上年度預算數152,104元，增加249,832元。
7,104	22,104	佣金、匯費、經理費及手續費	24,048	
			24,048	委託超商代收學雜費手續費，668人*2學期*18元(834人*80%約668人)。
9,592		計時與計件人員酬金	245,888	
			28,288	閩客語教學支援人員鐘點費之外聘人員勞、健保及勞退費用(由教育局移列)。
			217,600	閩客語教學支援人員鐘點費，17人*1節*40週*320元(由教育局移列)。
117,300	130,000	體育活動費	132,000	
			124,000	文康活動費，本校編列教師62人，每人編列2,000元。
			8,000	文康活動費，本校編列教師4人，每人編列2,000元。
399,550	540,680	專業服務費	516,080	較上年度預算數540,680元，減少24,600元。
134,800	217,600	講課鐘點、稿費、出席審查及查詢費	182,800	
			14,400	教材編輯費(身心障礙資源班)，2班*12月*600元。
			9,600	外聘訓練講授鐘點費(特教班業務費-身心障礙資源班)。
			9,600	性別平等宣導外聘講座鐘點費。
			8,000	校園性平事件外聘專家出席費。
			6,400	小田園教育體驗學習外聘講座鐘點費。
			3,200	小田園教育體驗學習內聘講座鐘點費。
			9,600	教師專業成長暨行動研究內聘講座鐘點費。
			9,600	教師專業成長暨行動研究外聘講座鐘點費。
			3,600	教師專業成長暨行動研究外聘與主辦機關有隸屬關係講座鐘點費。
			8,000	領域課程研究結合共備社群計畫內聘講座鐘點費。
			8,400	領域課程研究結合共備社群計畫外聘與主

臺北市地方教育發展基金－臺北市內湖區新湖國民小學

基金用途－國民教育計畫明細表

中華民國108年度

單位：新臺幣元

前年度 決算數	上年度 預算數	科 目	本 年 度 預 算 數	說 明
				辦機關有隸屬關係講座鐘點費。
			4,800	領域課程研究結合共備社群計畫外聘鐘點費。
			9,600	國小家長教育成長暨志工培訓外聘講座鐘點費。
			18,000	總務工作群組研討會外聘與主辦機關有隸屬關係講師鐘點費。
			24,000	總務工作群組研討會外聘講師鐘點費。
			36,000	總務工作群組審查會議委員出席費。
68,700	73,600	委託檢驗(定)試驗認證費	74,800	
			61,600	建物公共安全檢查簽證及申報費、消防安全檢測費等(普通班級業務費)。
			13,200	飲水機水質檢驗費，11臺*1,200元。
5,000	3,400	試務甄選費	3,400	
			3,400	教師甄選試務費用(收支對列)。
191,050	246,080	其他專業服務費	255,080	
			20,000	學生輔導指導費。
			10,800	學童午餐指導費，12班*1人*9月*100元(1-2年級)。
			27,000	學童午餐指導費，10班*1人*9月*300元(3-4年級)。
			36,000	學童午餐指導費，10班*1人*9月*400元(5-6年級)。
			43,200	工作人員午餐指導費，12人*9月*400元。
			8,000	學童牙齒檢查費(834人)。
			108,000	游泳池水電清潔維護費，15班*7,200元(4-6年級)。
			2,080	性別平等課程學生輔導費，8節*260元。
1,426,416	1,362,960	材料及用品費	1,718,000	
665,533	221,000	使用材料費	362,000	較上年度預算數221,000元，增加141,000元。
665,533	221,000	設備零件	362,000	
			1,800	鞋架，2臺*900元(身心障礙資源班，由班級設備費移列)(新增)。
			5,500	教具-魔力豆豆，2組*2,750元(身心障礙資源

臺北市地方教育發展基金－臺北市內湖區新湖國民小學

基金用途－國民教育計畫明細表

中華民國108年度

單位：新臺幣元

前年度 決算數	上年度 預算數	科 目	本 年 度 預 算 數	說 明
				班，由班級設備費移列)(新增)。
			12,000	法式滾球，3組*4,000元(教務處，由班級設備費移列)(新增)。
			12,000	木箱鼓(大)，2臺*6,000元(教務處，由班級設備費移列)(新增)。
			4,000	木箱鼓(小)，2臺*2,000元(教務處，由班級設備費移列)(新增)。
			6,220	遊戲軟體1批(身心障礙資源班，由班級設備費移列)(新增)。
			3,000	鬆餅機1臺(身心障礙資源班，由班級設備費移列)(新增)。
			1,700	電陶爐1臺(身心障礙資源班，由班級設備費移列)(新增)。
			1,800	電火鍋1組(身心障礙資源班，由班級設備費移列)(新增)。
			9,780	Switch遊戲主機1臺(身心障礙資源班，由班級設備費移列)(新增)。
			2,200	格子三明治機1臺(身心障礙資源班，由班級設備費移列)(新增)。
			126,000	電腦設備維護及管理費，20班*6,300元(3-6年級)(電腦專案計畫)。
			82,000	綠屋頂種植箱、鏟子等農具及綠美化器材等(由教育局移列)。
			40,000	辦公桌，10組*4,000元(行政辦公室設施設備優質化工程移列設備零件)(新增)。
			14,000	迴轉椅，10組*1,400元(行政辦公室設施設備優質化工程移列設備零件)(新增)。
			10,000	診間座椅，4張*2,500元(健康中心整修工程移列設備零件)(新增)。
			30,000	程式設計教學用材料，30組*1,000元(新增)。
760,883	1,141,960	用品消耗	1,356,000	較上年度預算數1,141,960元，增加214,040元。
24,100	43,020	辦公(事務)用品	36,620	
			4,800	教學用文具用品，2班*2,400元(特教班業務費-身心障礙資源班)。

臺北市地方教育發展基金－臺北市內湖區新湖國民小學

基金用途－國民教育計畫明細表

中華民國108年度

單位：新臺幣元

前年度 決算數	上年度 預算數	科 目	本 年 度 預 算 數	說 明
			320	性別平等教育宣導用文具、紙張等。
			9,000	小田園教育體驗學習用文具紙張、光碟、資料夾等費用。
			4,500	領域課程研究所需文具用品、紙張、耗材等費用。
			18,000	總務工作群組研討會文具紙張、光碟、資料夾、手冊等費用。
15,959	46,000	報章雜誌	16,000	
			6,000	圖書、繪本，2班*3,000元(特教班教學材料費-身心障礙資源班)。
			10,000	小田園教育體驗學習用圖書。
	15,400	農業與園藝用品及環境美化費	13,000	
			13,000	小田園教育體驗學習用園藝用品、環境美化費。
7,288	22,000	醫療用品(非醫療院所使用)	24,000	
			24,000	健康中心藥品，30班以下基數15,000元；每增1班增列1,000元；15,000元+1,000元x9班=24,000元。
713,536	1,015,540	其他用品消耗	1,266,380	
			40,000	兒童節慶活動費(新增)。
			61,800	敬師活動費，103人*600元(新增)。
			442,240	普通班級教學材料費，32班*13,820元。
			169,200	垃圾袋、消毒藥水、衛生清潔用品、衛生紙及教室佈置等費用，2學期*84,600元(普通班級業務費)。
			57,800	教學用教科書，34班*1,700元。
			137,700	弱勢學生用教科書，81人*1,700元。
			21,640	教具製作、實驗器材教學參考資料，2班*10,820元(特教班教學材料費-身心障礙資源班)。
			61,500	電腦耗材，123臺*500元(電腦專案計畫)。
			62,960	運動會所需材料、獎牌、錦旗、場地佈置、邀請函、音響租賃等費用。
			8,640	運動會工作人員逾時誤餐費用，108人次*80元。

臺北市地方教育發展基金－臺北市內湖區新湖國民小學

基金用途－國民教育計畫明細表

中華民國108年度

單位：新臺幣元

前年度 決算數	上年度 預算數	科 目	本 年 度 預 算 數	說 明
			48,400	小田園教育體驗學習用花盆組、栽培箱組、菜苗、種子、培養土、植物攀爬固定用具等。
			1,500	教師專業成長暨行動研究參考資料及茶水費等。
			113,000	綠屋頂菜苗、種子、土壤肥料及綠美化植栽等(由教育局移列)。
			400	國小家長教育成長暨志工培訓參考資料等。
			1,600	教師甄選逾時誤餐費用，20人次*80元(收支對列)。
			9,600	總務工作群組研討、審查會議參加人員及工作人員逾時誤餐費用，120人次*80元。
			28,400	總務工作群組研討會場地佈置、茶包、咖啡包及雜支等費用。
9,600	25,600	租金、償債、利息及相關手續費	29,000	
	16,000	交通及運輸設備租金	16,000	較上年度預算數16,000元，無增減。
	16,000	車租	16,000	
			16,000	總務工作群組外埠參觀租車1輛。
9,600	9,600	雜項設備租金	13,000	較上年度預算數9,600元，增加3,400元。
9,600	9,600	雜項設備租金	13,000	
			2,880	悠遊卡刷卡機月租費，1臺*12月*240元(新增)。
			9,600	電錶月租費(普通班級業務費)。
			520	配合預算編列至千元，增列進位數520元
558,984	900,928	會費、捐助、補助、分攤、照護、救濟與交流活動費	890,000	
	10,000	捐助、補助與獎助	10,000	較上年度預算數10,000元，無增減。
	10,000	獎助學員生給與	10,000	
			10,000	教育關懷獎每校推薦1名學生獎助金。
558,984	890,928	補貼、獎勵、慰問、照護與救濟	880,000	較上年度預算數890,928元，減少10,928元。
558,984	890,928	其他補貼、獎勵、慰問、照護與救濟	880,000	
			840	配合預算編列至千元，增列進位數840元。
			550,000	清寒學生餐費補助，55人*200日*50元。

臺北市地方教育發展基金－臺北市內湖區新湖國民小學

基金用途－國民教育計畫明細表

中華民國108年度

單位：新臺幣元

前年度 決算數	上年度 預算數	科 目	本 年 度 預 算 數	說 明
			45,000	本市市民第3胎就讀國小教育補助費，45人*1,000元。
			284,160	補助學校午餐使用有機蔬菜或有機米計畫，888人*40週*1次*8元。
315,700	414,100	其他	435,000	
315,700	414,100	其他支出	435,000	較上年度預算數414,100元，增加20,900元。
315,700	414,100	其他	435,000	
			800	配合預算編列至千元，增列進位數800元
			28,000	國小游泳檢測未通過學生暑期游泳訓練班報名費，5班*5,600元。
			126,000	執行學生路隊安全導護費及導護義工保險費(2學期*20週*5日*2次*63元*5人)。
			166,800	學生參加各項比賽等經費，834人*2學期*100元(學生活動費)。
			83,400	班級自治費，834人*2學期*50元。
			30,000	課後社團活動費。

臺北市地方教育發展基金－臺北市內湖區新湖國民小學

基金用途－學前教育計畫明細表

中華民國108年度

單位：新臺幣元

前年度 決算數	上年度 預算數	科 目	本 年 度 預 算 數	說 明
19,949,194	21,978,261	合計	22,639,000	
19,625,097	21,649,119	用人費用	22,104,000	
13,725,522	15,171,180	正式員額薪資	15,459,180	較上年度預算數15,171,180元，增加288,000元。
13,087,522	14,091,180	職員薪金	14,379,180	
			1,344,000	教職員2人薪金(詳用人費用彙計表)。
			13,013,580	教職員16人薪金(詳用人費用彙計表)(含教育部補助款教保員381,980元)。
			21,600	教保員教保費，2人*12月*900元。
638,000	1,080,000	工員工資	1,080,000	
			1,080,000	工員3人工資(詳用人費用彙計表)(含教育部補助款220,090元)。
87,808	245,531	超時工作報酬	268,998	較上年度預算數245,531元，增加23,467元。
87,808	245,531	加班費	268,998	
			168,998	不休假出勤加班費。
			100,000	業務加班費(新增)。
3,276,654	3,238,164	獎金	3,276,534	較上年度預算數3,238,164元，增加38,370元。
1,470,780	1,344,465	考績獎金	1,368,465	
			112,000	依考績法規定核發之獎金。
			1,256,465	依考績法規定核發之獎金。
1,805,874	1,893,699	年終獎金	1,908,069	
			168,000	依規定於年節加發之獎金。
			1,740,069	依規定於年節加發之獎金。
1,236,293	1,341,792	退休及卹償金	1,371,744	較上年度預算數1,341,792元，增加29,952元。
1,101,009	1,309,392	職員退休及離職金	1,339,344	
			112,320	提撥退撫基金。
			1,227,024	提撥退撫基金。
135,284	32,400	工員退休及離職金	32,400	
			32,400	提撥勞工退休準備金。
1,298,820	1,652,452	福利費	1,727,544	較上年度預算數1,652,452元，增加75,092元。
1,119,404	1,351,872	分擔員工保險費	1,378,104	
			112,368	分攤公保、勞保、健保費。

臺北市地方教育發展基金－臺北市內湖區新湖國民小學

基金用途－學前教育計畫明細表

中華民國108年度

單位：新臺幣元

前年度 決算數	上年度 預算數	科 目	本 年 度 預 算 數	說 明
			1,265,736	分攤公保、勞保、健保費。
2,550	6,880	傷病醫藥費	7,740	
			5,160	幼兒園教保人員健康檢查補助費，6人*860元。
			2,580	幼兒園廚工健康檢查補助費3人*860元。
136,866	245,700	員工通勤交通費	245,700	
			25,200	教師上下班交通費(特殊教育)，2人*10月*2段*630元。
			75,600	教師兼行政人員及技工上下班交通費，5人*12月*2段*630元。
			113,400	教師上下班交通費，9人*10月*2段*630元。
			31,500	教師上下班交通費，5人*10月*1段*630元。
40,000	48,000	其他福利費	96,000	
			96,000	休假旅遊補助費。
115,904	127,116	服務費用	128,000	
42,704	47,616	一般服務費	47,616	較上年度預算數47,616元，無增減。
1,404	5,616	佣金、匯費、經理費及手續費	5,616	
			5,616	委託超商代收學雜費手續費，156人*2學期*18元(195人*80%約156人)。
41,300	42,000	體育活動費	42,000	
			4,000	文康活動費，本校編列教師2人，每人編列2,000元。
			12,000	文康活動費，本校編列契約進用教保員3人，廚工3人，合計6人，每人編列2,000元(上述人員係幼托整合前得編列文康活動費之人員)。
			26,000	文康活動費，本校編列教師13人，每人編列2,000元。
73,200	79,500	專業服務費	80,384	較上年度預算數79,500元，增加884元。
7,200	12,000	講課鐘點、稿費、出席審查及查詢費	12,000	
			4,800	講授鐘點費(幼兒特教班業務費)。
			7,200	教材編輯費(幼兒特教班)，1班*12月*600元。
66,000	67,500	其他專業服務費	68,384	

臺北市地方教育發展基金－臺北市內湖區新湖國民小學

基金用途－學前教育計畫明細表

中華民國108年度

單位：新臺幣元

前年度 決算數	上年度 預算數	科 目	本 年 度 預 算 數	說 明
			884	配合預算編列至千元，增列進位數884元。
			54,000	學童午餐指導費，6班*2人*9月*500元。
			9,000	教保員午餐指導費，1班*2人*9月*500元。
			4,500	教保員午餐指導費，1人*9月*500元。
138,600	74,720	材料及用品費	121,000	
16,000	16,000	使用材料費	61,800	較上年度預算數16,000元，增加45,800元。
16,000	16,000	設備零件	61,800	
			3,700	火車軌道組，2組*1,850元(幼兒園，由潛能班班級設備費移列)(新增)。
			3,470	娃娃家扮演組1組(幼兒園，由潛能班班級設備費移列)(新增)。
			6,230	多功能扮演組1組(幼兒園，由潛能班班級設備費移列)(新增)。
			39,920	藍紫光UVGI N1滅菌淨化器，4組*9,980元(由幼兒園班級設備費移列)(新增)。
			2,600	益智教具套組1組(幼兒園，由潛能班班級設備費移列)(新增)。
			5,880	吸塵器1臺(由幼兒園班級設備費移列)(新增)。
122,600	58,720	用品消耗	59,200	較上年度預算數58,720元，增加480元。
2,400	2,400	辦公(事務)用品	2,400	
			2,400	教學用文具用品(幼兒特教班業務費)。
120,200	56,320	其他用品消耗	56,800	
			13,820	特教知動及生活訓練用教具及書籍，1班*13,820元。
			480	配合預算編列至千元，增列進位數480元。
			40,400	垃圾袋、消毒藥水、衛生清潔用品、衛生紙及教室佈置等費用，2學期*20,200元(班級業務費)。
			2,100	運動會所需材料、場地佈置等費用。
19,673	31,306	會費、捐助、補助、分攤、照護、救濟與交流活動費	190,000	
19,673	31,306	補貼、獎勵、慰問、照護與救濟	190,000	較上年度預算數31,306元，增加158,694元。
19,673	31,306	其他補貼、獎勵、慰問、照護與救濟	190,000	

臺北市地方教育發展基金－臺北市內湖區新湖國民小學

基金用途－學前教育計畫明細表

中華民國108年度

單位：新臺幣元

前年度 決算數	上年度 預算數	科 目	本 年 度 預 算 數	說 明
			892	配合預算編列至千元，增列進位數892元。
			8,040	危機家庭幼生餐點費補助，1人*4月*2,010元。
			139,596	低收入戶家庭幼生月費補助，6人*2學期*11,633元。
			41,472	補助學校午餐使用有機蔬菜或有機米計畫，216人*40週*1次*4.8元(新增)。
49,920	96,000	其他	96,000	
49,920	96,000	其他支出	96,000	較上年度預算數96,000元，無增減。
49,920	96,000	其他	96,000	
			96,000	幼兒導護費(2學期*20週*5日*2次*60元*4人)。

臺北市地方教育發展基金－臺北市內湖區新湖國民小學

基金用途－一般行政管理計畫明細表

中華民國108年度

單位：新臺幣元

前年度 決算數	上年度 預算數	科 目	本 年 度 預 算 數	說 明
15,040,136	17,523,767	合計	17,095,000	
13,778,076	16,200,607	用人費用	15,670,000	
8,853,348	10,668,000	正式員額薪資	10,202,000	較上年度預算數10,668,000元，減少466,000元。
6,743,658	8,544,000	職員薪金	8,534,000	
			8,534,000	教職員12人薪金(詳用人費用彙計表)。
1,047,970	1,092,000	工員工資	732,000	
			732,000	工員2人工資(詳用人費用彙計表)。
1,061,720	1,032,000	警餉	936,000	
			936,000	校警2人薪金(詳用人費用彙計表)。
384,396	556,731	超時工作報酬	696,265	較上年度預算數556,731元，增加139,534元。
384,396	556,731	加班費	696,265	
			496,265	不休假出勤加班費。
			200,000	業務加班費(新增)。
2,477,602	2,739,500	獎金	2,546,570	較上年度預算數2,739,500元，減少192,930元。
1,237,343	1,406,000	考績獎金	1,219,000	
			1,219,000	依考績法規定核發之獎金。
1,240,259	1,333,500	年終獎金	1,327,570	
			1,327,570	依規定於年節加發之獎金。
885,167	907,488	退休及卹償金	870,384	較上年度預算數907,488元，減少37,104元。
635,703	820,128	職員退休及離職金	811,824	
			811,824	提撥退撫基金。
249,464	87,360	工員退休及離職金	58,560	
			58,560	提撥勞工退休準備金。
1,177,563	1,328,888	福利費	1,354,781	較上年度預算數1,328,888元，增加25,893元。
793,277	971,448	分擔員工保險費	917,341	
			917,341	分攤公保、勞保、健保費。
138,972	181,440	員工通勤交通費	181,440	
			60,480	職員技工工友上下班交通費，8人*12月*1段*630元。
			120,960	職員技工工友上下班交通費8人*12月*2段*630元。

臺北市地方教育發展基金－臺北市內湖區新湖國民小學

基金用途－一般行政管理計畫明細表

中華民國108年度

單位：新臺幣元

前年度 決算數	上年度 預算數	科 目	本 年 度 預 算 數	說 明
245,314	176,000	其他福利費	256,000	
			256,000	休假旅遊補助費。
824,300	880,400	服務費用	971,000	
225,900	232,000	一般服務費	272,000	較上年度預算數232,000元，增加40,000元。
200,000	200,000	外包費	240,000	
			240,000	消化超額職工(技工、工友)業務外包費，6人*40,000元。
25,900	32,000	體育活動費	32,000	
			32,000	文康活動費，本校編列教職員12人，工員2人，校警2人，合計16人，每人編列2,000元。
500,000	550,000	專業服務費	600,600	較上年度預算數550,000元，增加50,600元。
500,000	550,000	其他專業服務費	600,600	
			600	配合預算編列至千元，增列進位數600元。
			600,000	校園安全機械定點、機動巡邏等保全費用。
98,400	98,400	公共關係費	98,400	較上年度預算數98,400元，無增減。
98,400	98,400	公共關係費	98,400	
			98,400	校長特別費，12月*8,200元。
435,760	440,760	材料及用品費	452,000	
435,760	440,760	用品消耗	452,000	較上年度預算數440,760元，增加11,240元。
429,760	429,760	辦公(事務)用品	446,000	
			445,120	統籌業務費計算如下：普通班32班、附設幼兒園7班，1,290元x15班x12月=232,200元，810元x15班x12月=145,800元，640元x9班x12月=69,120元，以上合計447,120元，除依實際需求移列會費2,000元外，其餘如列數。
			880	配合預算編列至千元，增列進位數880元。
6,000	11,000	服裝	6,000	
			200	校警襪子，2雙*100元。
			2,200	校警皮鞋，2人*1雙*1,100元。
			600	校警服裝配備，2人*300元。
			3,000	校警夏服，2人*1套*1,500元(成立第28年)。
2,000	2,000	會費、捐助、補助、分攤、照	2,000	

臺北市地方教育發展基金－臺北市內湖區新湖國民小學

基金用途－一般行政管理計畫明細表

中華民國108年度

單位：新臺幣元

前年度 決算數	上年度 預算數	科 目	本 年 度 預 算 數	說 明
		護、救濟與交流活動費		
2,000	2,000	會費	2,000	較上年度預算數2,000元，無增減。
2,000	2,000	職業團體會費	2,000	
			2,000	護理師2人公會會費(統籌業務費)。

臺北市地方教育發展基金－臺北市內湖區新湖國民小學

基金用途－建築及設備計畫明細表

中華民國108年度

單位：新臺幣元

前年度 決算數	上年度 預算數	科 目	本 年 度 預 算 數	說 明
9,351,938	5,759,180	合計	4,625,000	
9,351,938	5,759,180	購建固定資產、無形資產及非理財 目的之長期投資	4,625,000	
3,192,100	2,220,200	購建固定資產	2,778,000	
977,335	1,000,000	專案計畫	1,200,000	
977,335	1,000,000	繼續性計畫	800,000	
977,335	1,000,000	(一) 活動中心新建工程(委託設計服務費)	800,000	本工程為106-111年度連續性工 程，經費總需求為11,396,953元 ，連同102年度執行先期規劃 費700,000元，總委託技術服務 費為12,096,953元，除以前年度 預算數2,250,000元外，本年度 續編第3年經費800,000元，餘 9,046,953元編列於以後年度， 各年度資金需求詳如繼續性計 畫分年資金需求表。
977,335	1,000,000	擴充改良房屋建築及設 備	800,000	
		擴充改良房屋建築及設 備	800,000	一、委託技術服務費。
		新興計畫	400,000	
		(一) 活動中心新建工程(工程費)	400,000	本工程為108-111年度連續性工 程，經費總需求為294,832,000 元，連同107年度以前編列工 程管理費450,000元，總工程費 295,282,000元，其中施工費 291,429,472元，工程管理費 3,852,528元(含107年度以前編 列工程管理費450,000元)，本 年度編列第1年經費400,000元 ，餘294,432,000元編列於以後 年度，各年度資金需求詳如新 興計畫分年資金需求表。
		擴充改良房屋建築及設 備	400,000	
			200,000	一、施工費。
			200,000	二、工程管理費。
			(295,282,000)	總工程經費明細如下：

臺北市地方教育發展基金－臺北市內湖區新湖國民小學

基金用途－建築及設備計畫明細表

中華民國108年度

單位：新臺幣元

前年度 決算數	上年度 預算數	科 目	本 年 度 預 算 數	說 明
2,214,765	1,220,200	一般建築及設備計畫 健康中心整修工程 購置機械及設備 購置雜項設備 行政辦公室設施設備優質 化工程 購置雜項設備 班級設備 購置機械及設備 購置交通及運輸設備 購置雜項設備	291,429,472	一、施工費
			3,852,528	二、工程管理費
			1,578,000	
			300,000	
			174,000	
			31,500	新購低溫藥品冰櫃(箱)1組。
			75,500	新購安全藥品櫃(內循環式)1組。
			12,000	新購醫護用休息床(可調整式)1座。
			55,000	新購65吋4KUHD顯示器1臺。
			126,000	
			36,000	新購沙發1組。
			90,000	新購一對一變頻冷暖氣機5.0KW含安裝，2臺*45,000元。
			51,000	
			51,000	
			29,000	新購沙發茶几1組(總務處)。
			22,000	新購會議桌，2組*11,000元(總務處)。
			383,000	
			60,000	
			30,000	新購類單眼相機，2臺*15,000元(教務處、學務處)。
			30,000	新購數位攝影機，2臺*15,000元(教務處)。
			50,000	
			50,000	新購移動式音箱，2臺*25,000元(教務處、學務處)。
			273,000	
47,000	新購和聲練習器1臺(教務處)。			
90,000	新購低音豎笛1支(學務處)。			
26,000	汰舊換新碎紙機，2臺*13,000元(教務處、學務處)。			
110,000	汰舊換新數位式快速油印機1臺(教務處)。			

臺北市地方教育發展基金－臺北市內湖區新湖國民小學

基金用途－建築及設備計畫明細表

中華民國108年度

單位：新臺幣元

前年度 決算數	上年度 預算數	科 目	本 年 度 預 算 數	說 明
		資訊設備	754,000	
		購置機械及設備	754,000	
			156,000	新購平板電腦，13部*12,000元(電腦專案計畫)。
			475,000	汰舊換新個人電腦，19部*25,000元(電腦專案計畫)。
			123,000	汰舊換新網路及資訊周邊設備，123臺*1,000元(電腦專案計畫)。
		幼兒園設備	90,000	
		購置雜項設備	90,000	
			90,000	新購一對一分離式冷氣機(7.1KW含安裝費)，2臺*45,000元(幼兒園)。
2,214,765	1,220,200	校園設備		
834,988	909,400	購置機械及設備		
149,597	50,000	購置交通及運輸設備		
1,230,180	260,800	購置雜項設備		
36,000	36,000	購置無形資產	36,000	
36,000	36,000	一般建築及設備計畫	36,000	
36,000	36,000	資訊設備	36,000	
36,000	36,000	購置電腦軟體	36,000	
			36,000	電腦教學軟體費(電腦專案計畫)。
6,123,838	3,502,980	遞延支出	1,811,000	
6,123,838	3,502,980	一般建築及設備計畫	1,811,000	
		行政辦公室設施設備優質化工程	894,000	
		遞延修繕房屋建築支出	894,000	
			828,777	一、施工費。
			49,727	二、委託技術服務費(總包價法)。
			15,496	三、工程管理費(按施工費約2%提列)。
		健康中心整修工程	917,000	
		遞延修繕房屋建築支出	917,000	
			836,710	一、施工費。

臺北市地方教育發展基金－臺北市內湖區新湖國民小學

基金用途－建築及設備計畫明細表

中華民國108年度

單位：新臺幣元

前年度 決算數	上年度 預算數	科 目	本 年 度 預 算 數	說 明
			58,570	二、委託技術服務費(總包價 法)。
			5,000	三、室內裝修審查費用。
			16,720	四、工程管理費(按施工費約 2%提列)。
6,123,838	3,502,980	校園整修工程		
1,023,067		遞延修繕房屋建築支出		
5,100,771	3,502,980	其他遞延支出		

本 頁 空 白

預 算 參 考 表

臺北市地方教育發展基金－臺北市內湖區新湖國民小學

預計平衡表

中華民國108年12月31日

單位：新臺幣千元

106年(前年) 12月31日 決算數	科 目	108年12月31日 預計數	107年12月31日 預計數	比較增減(-)
4,342,735	資產合計	4,336,250	4,339,646	-3,396
4,342,735	資產	4,336,250	4,339,646	-3,396
14,463	流動資產	7,979	11,375	-3,396
13,963	現金	7,479	10,875	-3,396
13,963	銀行存款	7,479	10,875	-3,396
	應收款項			
	其他應收款			
500	預付款項	500	500	
500	預付費用	500	500	
4,552	投資、長期應收款項、貸墊款及準備金	4,552	4,552	
4,552	準備金	4,552	4,552	
2,763	退休及離職準備金	2,763	2,763	
1,789	其他準備金	1,789	1,789	
4,323,719	其他資產	4,323,719	4,323,719	
4,323,719	什項資產	4,323,719	4,323,719	
92	暫付及待結轉帳項	92	92	
4,323,627	代管資產	4,323,627	4,323,627	
4,342,735	負債及基金餘額合計	4,336,250	4,339,646	-3,396
4,333,426	負債	4,333,426	4,333,426	
5,527	流動負債	5,528	5,528	
5,527	應付款項	5,528	5,528	
5,523	應付代收款	5,523	5,523	
1	應付費用	1	1	
4	其他應付款	4	4	
4,327,899	其他負債	4,327,898	4,327,898	
4,327,899	什項負債	4,327,898	4,327,898	
1,296	存入保證金	1,296	1,296	
2,763	應付退休及離職金	2,763	2,763	
4,323,627	應付代管資產	4,323,627	4,323,627	
212	暫收及待結轉帳項	212	212	
9,309	基金餘額	2,824	6,220	-3,396
9,309	基金餘額	2,824	6,220	-3,396
9,309	基金餘額	2,824	6,220	-3,396
9,309	累積餘額	2,824	6,220	-3,396

註：1.信託代理與保證資產(負債)前年度決算數0元，上年度調整後預計數0元，本年度預計數0元。 2.或有資產(負債)0元。
3.本基金自93年度起，本固定項目分開原則，將屬長期固定帳項，包括固定資產11,469,071元、無形資產61,404元及長期債務0元等，另立帳類管理，詳資本資產及長期負債明細表。

臺北市地方教育發展基金一

各項費用

中華民國

前年度 決算數	上年度 預算數	計畫別		合計	國民教育計畫
		用途別科目			
138,273,660	147,214,699	合計		148,361,000	104,002,000
120,097,535	132,952,536	用人費用		134,182,000	96,408,000
74,235,145	82,635,180	正式員額薪資		81,029,180	55,368,000
71,487,455	79,431,180	職員薪金		78,281,180	55,368,000
1,685,970	2,172,000	工員工資		1,812,000	
1,061,720	1,032,000	警餉		936,000	
692,061	606,320	聘僱及兼職人員薪資		606,320	606,320
692,061	606,320	兼職人員酬金		606,320	606,320
1,021,628	1,438,460	超時工作報酬		2,149,728	1,184,465
1,021,628	1,438,460	加班費		2,149,728	1,184,465
18,198,339	18,881,164	獎金		18,830,980	13,007,876
8,267,753	8,554,465	考績獎金		8,660,465	6,073,000
9,930,586	10,326,699	年終獎金		10,170,515	6,934,876
16,370,015	18,615,358	退休及卹償金		20,835,235	18,593,107
15,827,383	17,484,616	職員退休及離職金		20,217,506	18,066,338
483,340	1,071,450	工員退休及離職金		557,729	466,769
59,292	59,292	卹償金		60,000	60,000
9,580,347	10,776,054	福利費		10,730,557	7,648,232
6,291,864	7,148,004	分擔員工保險費		6,985,609	4,690,164
107,050	487,380	傷病醫藥費		488,240	480,500
761,970	1,019,340	員工通勤交通費		1,025,640	598,500
2,419,463	2,121,330	其他福利費		2,231,068	1,879,068
5,867,534	5,154,609	服務費用		5,621,000	4,522,000
2,084,990	2,229,298	水電費		2,272,882	2,272,882
1,910,080	2,058,315	工作場所電費		2,096,970	2,096,970
174,910	170,983	工作場所水費		175,912	175,912
		郵電費		600	600
		數據通信費		600	600
46,250	53,010	旅運費		53,010	53,010
46,250	53,010	國內旅費		53,010	53,010
17,030		印刷裝訂與廣告費			

臺北市內湖區新湖國民小學

彙計表

108年度

單位：新臺幣元

學前教育計畫	一般行政管理計畫	建築及設備計畫			
22,639,000	17,095,000	4,625,000			
22,104,000	15,670,000				
15,459,180	10,202,000				
14,379,180	8,534,000				
1,080,000	732,000				
	936,000				
268,998	696,265				
268,998	696,265				
3,276,534	2,546,570				
1,368,465	1,219,000				
1,908,069	1,327,570				
1,371,744	870,384				
1,339,344	811,824				
32,400	58,560				
1,727,544	1,354,781				
1,378,104	917,341				
7,740					
245,700	181,440				
96,000	256,000				
128,000	971,000				

臺北市地方教育發展基金一

各項費用

中華民國

前年度 決算數	上年度 預算數	計畫別		合計	國民教育計畫
		用途別科目			
17,030		印刷及裝訂費			
2,245,514	1,172,001	修理保養及保固費		1,277,492	1,277,492
1,014,174	786,250	一般房屋修護費		883,750	883,750
994,650	385,751	機械及設備修護費		393,742	393,742
236,690		雜項設備修護費			
402,600	431,720	一般服務費		721,552	401,936
8,508	27,720	佣金、匯費、經理費及手續費		29,664	24,048
200,000	200,000	外包費		240,000	
9,592		計時與計件人員酬金		245,888	245,888
184,500	204,000	體育活動費		206,000	132,000
972,750	1,170,180	專業服務費		1,197,064	516,080
142,000	229,600	講課鐘點、稿費、出席審查及查詢費		194,800	182,800
68,700	73,600	委託檢驗(定)試驗認證費		74,800	74,800
5,000	3,400	試務甄選費		3,400	3,400
757,050	863,580	其他專業服務費		924,064	255,080
98,400	98,400	公共關係費		98,400	
98,400	98,400	公共關係費		98,400	
2,000,776	1,878,440	材料及用品費		2,291,000	1,718,000
681,533	237,000	使用材料費		423,800	362,000
681,533	237,000	設備零件		423,800	362,000
1,319,243	1,641,440	用品消耗		1,867,200	1,356,000
456,260	475,180	辦公(事務)用品		485,020	36,620
15,959	46,000	報章雜誌		16,000	16,000
	15,400	農業與園藝用品及環境美化費		13,000	13,000
6,000	11,000	服裝		6,000	
7,288	22,000	醫療用品(非醫療院所使用)		24,000	24,000
833,736	1,071,860	其他用品消耗		1,323,180	1,266,380
9,600	25,600	租金、償債、利息及相關手續費		29,000	29,000
	16,000	交通及運輸設備租金		16,000	16,000
	16,000	車租		16,000	16,000
9,600	9,600	雜項設備租金		13,000	13,000

臺北市內湖區新湖國民小學

彙計表

108年度

單位：新臺幣元

學前教育計畫	一般行政管理計畫	建築及設備計畫			
47,616	272,000				
5,616					
	240,000				
42,000	32,000				
80,384	600,600				
12,000					
68,384	600,600				
	98,400				
	98,400				
121,000	452,000				
61,800					
61,800					
59,200	452,000				
2,400	446,000				
	6,000				
56,800					

臺北市地方教育發展基金一

各項費用

中華民國

前年度 決算數	上年度 預算數	計畫別	合計	國民教育計畫
		用途別科目		
9,600	9,600	雜項設備租金	13,000	13,000
9,351,938	5,759,180	購建固定資產、無形資產及非理財目的 之長期投資	4,625,000	
3,192,100	2,220,200	購建固定資產	2,778,000	
977,335	1,000,000	擴充改良房屋建築及設備	1,200,000	
834,988	909,400	購置機械及設備	988,000	
149,597	50,000	購置交通及運輸設備	50,000	
1,230,180	260,800	購置雜項設備	540,000	
36,000	36,000	購置無形資產	36,000	
36,000	36,000	購置電腦軟體	36,000	
6,123,838	3,502,980	遞延支出	1,811,000	
1,023,067		遞延修繕房屋建築支出	1,811,000	
5,100,771	3,502,980	其他遞延支出		
580,657	934,234	會費、捐助、補助、分攤、照護、救濟 與交流活動費	1,082,000	890,000
2,000	2,000	會費	2,000	
2,000	2,000	職業團體會費	2,000	
	10,000	捐助、補助與獎助	10,000	10,000
	10,000	獎助學員生給與	10,000	10,000
578,657	922,234	補貼、獎勵、慰問、照護與救濟	1,070,000	880,000
578,657	922,234	其他補貼、獎勵、慰問、照護與救 濟	1,070,000	880,000
365,620	510,100	其他	531,000	435,000
365,620	510,100	其他支出	531,000	435,000
365,620	510,100	其他	531,000	435,000

臺北市內湖區新湖國民小學

彙計表

108年度

單位：新臺幣元

學前教育計畫	一般行政管理計畫	建築及設備計畫			
		4,625,000			
		2,778,000			
		1,200,000			
		988,000			
		50,000			
		540,000			
		36,000			
		36,000			
		1,811,000			
		1,811,000			
190,000	2,000				
	2,000				
	2,000				
190,000					
190,000					
96,000					
96,000					
96,000					

臺北市地方教育發展基金－臺北市內湖區新湖國民小學

員工人數彙計表

中華民國108年度

單位：人

計 畫 及 項 目	上年度最高可 進用員額數	本年度 增減(-)數	本年度最高可 進用員額數	說 明
合計	102	1	103	
國民教育計畫部分	65	1	66	
正式職員	65	1	66	
學前教育計畫部分	21		21	
正式職員	18		18	
正式工員	3		3	
一般行政管理計畫部分	16		16	
正式職員	13	1	14	
正式工員	3	-1	2	

本 頁 空 白

臺北市地方教育發展基金一

用人費用

中華民國

計畫及項目	合計	正式 員額 薪資	聘僱 人員 薪資	超時 工作 報酬	津貼	獎 金		
						年終獎金	考績獎金	其他
合計	134,182,000	81,029,180		2,149,728		10,170,515	8,660,465	
國民教育計畫	96,408,000	55,368,000		1,184,465		6,934,876	6,073,000	
職員薪金	55,368,000	55,368,000						
兼職人員 酬金	606,320							
加班費	1,184,465			1,184,465				
考績獎金	6,073,000						6,073,000	
年終獎金	6,934,876					6,934,876		
職員退休 及離職金	18,066,338							
工員退休 及離職金	466,769							
卹償金	60,000							
分擔員工 保險費	4,690,164							
傷病醫藥 費	480,500							
員工通勤 交通費	598,500							
其他福利 費	1,879,068							
學前教育計畫	22,104,000	15,459,180		268,998		1,908,069	1,368,465	
職員薪金	14,379,180	14,379,180						
工員工資	1,080,000	1,080,000						
加班費	268,998			268,998				
考績獎金	1,368,465						1,368,465	
年終獎金	1,908,069					1,908,069		
職員退休 及離職金	1,339,344							

臺北市內湖區新湖國民小學

彙計表

108年度

單位：新臺幣元

退休及卹償金		資遣費	福 利 費					提繳費	兼任 人員 用人 費用
退休金	卹償金		分擔 保險費	傷病 醫藥費	提撥 福利金	員工通勤 交通費	其他		
20,775,235	60,000		6,985,609	488,240		1,025,640	2,231,068	606,320	
18,533,107	60,000		4,690,164	480,500		598,500	1,879,068	606,320	
18,066,338								606,320	
466,769	60,000		4,690,164	480,500		598,500	1,879,068		
1,371,744			1,378,104	7,740		245,700	96,000		
1,339,344									

臺北市地方教育發展基金一

用人費用

中華民國

計畫及項目	合計	正式 員額 薪資	聘僱 人員 薪資	超時 工作 報酬	津貼	獎 金		
						年終獎金	考績獎金	其他
工員退休 及離職金	32,400							
分擔員工 保險費	1,378,104							
傷病醫藥 費	7,740							
員工通勤 交通費	245,700							
其他福利 費	96,000							
一般行政管 理計畫	15,670,000	10,202,000		696,265		1,327,570	1,219,000	
職員薪金	8,534,000	8,534,000						
工員工資	732,000	732,000						
警餉	936,000	936,000						
加班費	696,265			696,265				
考績獎金	1,219,000						1,219,000	
年終獎金	1,327,570					1,327,570		
職員退休 及離職金	811,824							
工員退休 及離職金	58,560							
分擔員工 保險費	917,341							
員工通勤 交通費	181,440							
其他福利 費	256,000							

註：1.本表不包含臨時工員薪津。

2.本表兼任人員用人費用，係學校教職員兼課或請假代課鐘點費。

臺北市內湖區新湖國民小學

彙計表

108年度

單位：新臺幣元

退休及卹償金		資遣費	福 利 費					提繳費	兼任 人員 用人 費用
退休金	卹償金		分擔 保險費	傷病 醫藥費	提撥 福利金	員工通勤 交通費	其他		
32,400			1,378,104	7,740		245,700			
870,384			917,341			181,440	96,000		
811,824							256,000		
58,560			917,341			181,440			
							256,000		

臺北市地方教育發展基金－臺北市內湖區新湖國民小學

單位（或計畫）成本分析表

中華民國108年度

單位：新臺幣千元

計 畫 別	單 位	單位成本(元)或 平均利(費)率	數 量	預 算 數	說 明
合計				148,361	
國民教育計畫				104,002	
學前教育計畫				22,639	
一般行政管理計畫				17,095	
建築及設備計畫				4,625	

臺北市地方教育發展基金－臺北市內湖區新湖國民小學

5年來主要業務計畫分析表

中華民國108年度

單位：新臺幣千元

年度及項目	單位	數量	單位成本(元)或平均利(費)率	金額	說明
(本)年度預算數					
國民教育計畫				104,002	
學前教育計畫				22,639	
(上)年度預算數					
國民教育計畫				101,953	
學前教育計畫				21,978	
(前)年度決算數					
國民教育計畫				93,932	
學前教育計畫				19,949	
(105)年度決算數					
國民教育計畫				105,495	
學前教育計畫				21,436	
(104)年度決算數					
國民教育計畫				101,297	
學前教育計畫				19,877	

計畫、項目 及計畫期間	計畫內容	全程計畫 總金額	分 年	
			以前年度 預算數	108年度
合計		12,096,953	2,250,000	800,000
建築及設備計畫		12,096,953	2,250,000	800,000
專案計畫		12,096,953	2,250,000	800,000
(一) 活動中心新建工程(委託設計服務費)(106-111年度)	1.提供學生體育課室內上課及體育團隊室內練習場地，維持教師正常教學品質，保障學生受教權益。 2.本校活動中心完成後，將可提供本校及社區大型室內活動集會空間(約500人)及中小型藝文展演空間(約300人)，提升本校各項活動品質。3.配合社區總體營造並與社教機構合作，預估每年可辦理6場以上藝文展演活動(含社區活動)，推展社區文化在地生活。4.本活動中心規劃將以綠建築節能環保方式興建，提升親師生環保意識。	12,096,953	2,250,000	800,000

臺北市內湖區新湖國民小學

年資金需求表

108年度

單位：新臺幣元

資 金 需 求 表					備 註
109年度	110年度	111年度	112年度	113年度以後	
3,500,000	3,500,000	2,046,953			102年度編列先期規劃費700,000元。
3,500,000	3,500,000	2,046,953			
3,500,000	3,500,000	2,046,953			
3,500,000	3,500,000	2,046,953			

計畫、項目 及計畫期間	計畫內容	全程計畫 總金額	分 年	
			108年度	109年度
合計		295,282,000	400,000	111,826,000
建築及設備計畫		295,282,000	400,000	111,826,000
專案計畫		295,282,000	400,000	111,826,000
(一) 活動中心新建 工程(工程費) (108-111年度)	1.提供學生體育課室內上課及體育團隊室內練習場地，維持教師正常教學品質，保障學生受教權益。2.本校活動中心完成後，將可提供本校及社區大型室內活動集會空間(約500人)及中小型藝文展演空間(約300人)，提升本校各項活動品質。3.配合社區總體營造並與社教機構合作，預估每年可辦理6場以上藝文展演活動(含社區活動)，推展社區文化在地生活。4.本活動中心規劃將以綠建築節能環保方式興建，提升親師生環保意識。	295,282,000	400,000	111,826,000

臺北市內湖區新湖國民小學

資金需求表

108年度

單位：新臺幣元

資 金 需 求 表				備 註
110年度	111年度	112年度	113年度以後	
109,926,000	72,680,000			107年以前編列工程管理費 450,000元。
109,926,000	72,680,000			
109,926,000	72,680,000			
109,926,000	72,680,000			

臺北市地方教育發展基金－臺北市內湖區新湖國民小學

資本資產及長期負債明細表

中華民國108年度

單位：新臺幣千元

項 目	取得成本/ 舉債數	以前年度累 計折舊(耗)/ 長期投資評 價/未攤銷溢 (折)價	本 年 度 變 動				主要增減 原因說明	本年度累計折 舊(耗)/長期投 資評價變動數 /攤銷數	期末餘額
			增加		減少				
			金額	類型	金額	類型			
資產	57,803	45,912	2,814				3,175	11,530	
土地改良物	4,847	4,798						48	
房屋及建築	1,000		1,200	增置				2,200	
機械及設備	25,769	21,133	988	增置			1,878	3,746	
交通及運輸 設備	3,831	2,963	50	增置			194	724	
雜項設備	19,968	16,337	540	增置			1,080	3,092	
購建中固定 資產	1,659							1,659	
電腦軟體	730	682	36	增置			23	61	